



*Leben, Wohnen und Arbeiten in*

# Efringen-Kirchen





# KALK & MINERALIEN, TRADITION & INNOVATION



100 STANDORTE

40 NATIONALITÄTEN

>25 LÄNDER

Rheinkalk vertritt die belgische Lhoist-Gruppe in Deutschland und ist Teil von Lhoist Western Europe (Deutschland und Benelux).

Lhoist ist ein weltweit führendes Unternehmen der Kalk- und Dolomitindustrie und beschäftigt rund 6.000 Mitarbeiter an 100 Standorten in 25 Ländern. Wir suchen die Nähe zu unseren Kunden. Hierdurch können wir Ihre Bedürfnisse besser verstehen und Ihnen die qualitativ hochwertigen Produkte und Dienstleistungen liefern, die Sie für Ihre Aktivitäten benötigen.

Innovation und Kreativität in den Bereichen Produktentwicklung und Anwendungstechnik, flexible Logistik sowie die ständige Suche nach neuen Lösungen sind unser Ziel.



EISEN UND STAHL



METALLE UND NICHEISENMETALLE



ZELLSTOFF UND PAPIER



GLAS



STRABEN- UND TIEFBAU



BAUINDUSTRIE



TRINK- UND PROZESSWASSER



ABWASSER UND SCHLAMM



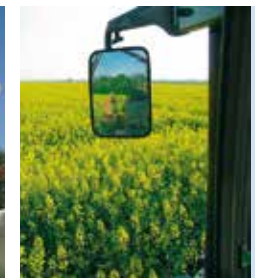
LUFT-REINHALTUNG



CHEMIE



LAND- UND FORSTWIRTSCHAFT



BIOKRAFTSTOFFE

## Lhoist Western Europe

Rheinkalk GmbH

Werk Istein

79588 Efringen-Kirchen | Deutschland

Tel.: +49-76 28 26-0 | Fax: +49-76 28 26-220 | [kalkwerk-istein@lhoist.de](mailto:kalkwerk-istein@lhoist.de) | [www.lhoist.de](http://www.lhoist.de)



Blick auf Istein

## Grußwort des Bürgermeisters Schmid

*Liebe Mitbürgerinnen und Mitbürger,*

*mit dieser Broschüre soll allen Interessierten nützliche Informationen, Adressen, Ansprechpartner und Hinweise zu unserer Gemeinde zur Verfügung gestellt werden. Auch das Historische soll nicht zu kurz kommen, leben wir doch auf geschichtlich hochinteressantem Boden.*

*Sie finden neben den entsprechenden politischen Gremien und Instanzen (Gemeinderat, Ortschaftsräte, Ortsvorsteher etc.) auch die Gemeindeverwaltung mit allen Ansprechpartnern und Öffnungszeiten. Neben diesen eher sachlichen Themen rund um das „tägliche Leben“ finden Sie unsere rund 70 Vereine, die unser soziales und kulturelles Miteinander in der Gemeinde ganz entscheidend prägen.*

*Sollten Sie Informationen vermissen oder noch Fragen haben, so wenden Sie sich einfach an unsere Ansprechpartner in Gemeinde- und Ortsverwaltung. Online können Sie uns zudem unter [www.efringen-kirchen.de](http://www.efringen-kirchen.de) finden.*

*An dieser Stelle möchte ich mich ganz herzlich bei allen Sponsoren und Inserenten bedanken, ohne welche eine Finanzierung nicht möglich gewesen wäre.*

*Allen Neubürgerinnen und Neubürgern wünsche ich von ganzem Herzen, dass es ihnen und ihren Familien hier bei uns gefällt und sie die Entscheidung für unsere Gemeinde immer als eine gute Entscheidung empfinden mögen.*

*Es grüßt Sie freundlich  
Ihr*



*Philipp Schmid, Bürgermeister*



*Philipp Schmid  
Bürgermeister*



# Inhaltsverzeichnis

• <a href="#">Grußwort des Bürgermeisters</a>	1	• <a href="#">Wo sich Familien wohlfühlen – familienfreundliche Gemeinde</a>	20
• <a href="#">Die Gemeinde stellt sich vor</a>	5		
• <a href="#">Die Ortsteile stellen sich vor</a>	7		
Der Zentralort Efringen-Kirchen	7	Kommunale Kindergärten	20
Blansingen	9	Kirchlicher Kindergarten Egringen	22
Egringen	10	Schulen / Volkshilbungswerk	21
Huttingen	11	Ganztagsbetreuung an Schulen bzw. Kindergärten	22
Istein	12	Spielplätze	23
Kleinkems	13	Jugendräume / -gruppen	23
Mappach / Maugenhard	14	• <a href="#">Anlaufstellen für Senioren</a>	24
Welmlingen	15	Seniorenclub Blansingen	24
Wintersweiler	16	Ökumenischer Seniorenclub Istein-Huttingen	24
• <a href="#">Die Gemeindeverwaltung als moderner Dienstleister mit ihren Ämtern und ihrer Struktur</a>	18	Ev. Kirchengemeinde Efringen-Kirchen	24
Organigramm	18	Deutsches Rotes Kreuz	24
Der Gemeinderat	19	Gemeindeverwaltung Efringen-Kirchen – Sozialamt	24
		Ambulante Pflegedienste	25



Blick auf Efringen-Kirchen



Blick vom Bildstöckle auf den Blauen



Isteiner Schwellen

• <b>Medizinische Versorgung</b>	<b>26</b>
Gesundheitszentrum	26
Weitere Hausärzte	26
Zahnärzte	26
Notfalldienste	27
• <b>Mobilität</b>	<b>28</b>
Car-Sharing	28
Fahrradboxen am Bahnhof	28
Netzplan RVL	28
• <b>Freizeit</b>	<b>30</b>
Vereine	30
Weinbauregion Efringen-Kirchen	32
Gemeindebüchereien	35
Kammerkonzerte	35
Museum	35
• <b>Wirtschaftsstandort mit hervorragender Infrastruktur</b>	<b>36</b>
• <b>Banken und Sparkassen</b>	<b>38</b>
• <b>Branchenverzeichnis / Impressum</b>	<b>40</b>



© monkeybusinessimages/Thinkstock

**Metzgerei + Partyservice**  
**Qualität durch eigene Schlachtung**

Basler Straße 57 · 79588 Efringen-Kirchen · Tel. 0 76 28/3 64

**NICO KREBS**  
 HANDY 0173/8617915

IM REBLAND CENTER • 79588 EFRINGEN-KIRCHEN  
 TEL.: 07628/1046 • FAX: 07628/8206  
 E-MAIL: [nico.krebs@krebs-elektrotechnik.de](mailto:nico.krebs@krebs-elektrotechnik.de)  
[www.krebs-elektrotechnik.de](http://www.krebs-elektrotechnik.de)

---

ELEKTROINSTALLATION • SCHIFFSELEKTRIK  
 KUNDENDIENST • ELEKTROHEIZUNGEN • STEUERUNGSBAU  
 INDUSTRIEMONTAGEN • LAN-DATENNENZWERKE  
 TELEFONANLAGEN • KOMMUNIKATIONSTECHNIK  
 BK + SAT-ANLAGEN • EIB / KNX ANLAGEN  
 PHOTOVOLTAIKANLAGEN



„Seit mehr als  
50 Jahren steht  
bei uns Qualität und  
Zuverlässigkeit an  
erster Stelle.“

Yvette Rathberger-Stächelin  
und Uwe Stächelin



awb. brnach

### Wir haben umgebaut und erweitert!

Modernes Wohnambiente mit edlem Naturstein – detailliert und kompetent von uns geplant, gestaltet und realisiert, mit allen erforderlichen Fachhandwerkern. Fragen Sie uns und lassen Sie sich inspirieren auf über 2000 m<sup>2</sup> Ausstellungsfläche.

DIE EXCLUSIVE NATURSTEINMANUFAKTUR

# stächelin

Komplettbäder  
Böden & Treppen  
Küchenarbeitsplatten  
Außenanlagen

... aus edlem Naturstein.

Beim Breitenstein 20 | D-79588 Efringen-Kirchen | Tel. +49 (0)76 28-28 72

[WWW.STAEHELIN.DE](http://WWW.STAEHELIN.DE)



**Erwin Bucher**  
GmbH

**REGIO · KÜCHE + BAD**

Im Martelacker 10  
D-79588 Efringen-Kirchen  
Tel. +49 (0) 7628 / 9103-0  
Fax +49 (0) 7628 / 9103-22  
info@regio-kueche-bad.de  
[www.regio-kueche-bad.de](http://www.regio-kueche-bad.de)



**GAGGENAU**

Die Küchenflüsterer im Rebland



Rathaus Efringen-Kirchen

## Die Gemeinde stellt sich vor

Die südwestlichste Gemeinde Baden-Württembergs liegt so zentral im Dreiländereck Deutschland/Schweiz/Frankreich wie kaum ein anderer Ort.

Die „neue“ Gemeinde Efringen-Kirchen ist im Zuge der Gemeindereform zum 01.10.1974 aus den Gemeinden Blansingen, Efringen-Kirchen, Egringen, Huttingen, Istein, Kleinkems, Mappach, Welmlingen und Wintersweiler entstanden. Die gesamte Gemarkung erstreckt sich von der Rheinaue bis zur Schwarzwald-Vorbergzone.

Das Bild der Landschaft wird geprägt durch Landwirtschaft, Waldflächen und ausgedehnte Rebanlagen. Seinen vorzüglichen Lagen verdankt der Weinbau in der Gemeinde seinen besonderen Ruf.

Nicht zu vergessen sind das Rheinufer, das sich auf einer Länge von fast 10 Kilometern durch die Gemeinde erstreckt, ein Weinlehrpfad, zahlreiche Wanderwege und das unter Naturschutz stehende Gebiet um den Isteiner Klotzen mit seiner seltenen Flora und Fauna.

Die Lage der Gemeinde in unmittelbarer Nähe zu den Städten Weil am Rhein, Lörrach und Basel macht sie zudem zu einem bevorzugten Naherholungsgebiet.

Die Infrastruktur der Gemeinde wurde in den letzten Jahren erheblich ausgebaut und verbessert. Ein besonderes Augenmerk galt dabei dem Schul-

wesen und der Kinderbetreuung. Mit der Eröffnung des Kinderhauses, einer der größten Einrichtungen ihrer Art im Landkreis Lörrach, in unmittelbarer Nähe zum Schulzentrum und dem weiteren Ausbau der Grundschulbetreuung an den Schulen in Egringen und Istein, stehen jetzt Betreuungsmöglichkeiten für Kinder ab dem zweiten Lebensjahr bis zum Abschluss des Besuchs der Grundschule zur Verfügung.

Die Gemeinde ist nicht nur aus diesem Grund weiterhin ein beliebter und gefragter Ort zum Leben und Wohnen. Die Zahl der Einwohner steigt seit vielen Jahren kontinuierlich an und die Nachfrage nach Wohnraum besteht ungebrochen weiter. Daher wurden in den letzten Jahren verschiedene neue Baugebiete in mehreren Ortschaften ausgewiesen, die heute nahezu alle vollständig bebaut sind. Zudem hat sich die Verdichtung innerhalb der Ortschaften verstärkt.

Die Gemeinde wird deshalb in den nächsten Jahren bestrebt sein, neue Möglichkeiten für den Erwerb von Wohnraum zu schaffen.

Ebenso sind neue Gebiete für Gewerbeansiedlungen entstanden. Dadurch konnten neue Arbeitsplätze vor Ort geschaffen werden.

Die Gemeindeverwaltung wird auch zukünftig bemüht sein, im Rahmen der finanziellen Möglichkeiten die strukturelle Entwicklung in allen Ortsteilen weiter voran zu treiben.



Blick auf Egringen

**KAMMERER**  
BAUNTERNEHMEN



Beim Breitenstein 15 **SCHLÜSSELFERTIGBAU**  
79588 Efringen-Kirchen **ROHBAU**  
Tel. 0 76 28-91 91 01 **BAUSERVICE**  
[www.kammerer-bau.de](http://www.kammerer-bau.de) **BAUTRÄGER**

**1838 WIR SCHAFFEN WERTE MIT TRADITION!**

**MÜLLER** Hans-Jörg  
Holzbau/Innenausbau

- ✦ Fenster- und Türenabdichtungen
- ✦ Altbaurenovationen
- ✦ Carports
- ✦ Vordächer
- ✦ Garagenüberdachungen
- ✦ Dachfenster
- ✦ Innenausbauten
- ✦ Umbauten
- ✦ Terrassenbeläge

Hans-Jörg Müller | Basler Straße 45 | 79588 Efringen-Kirchen  
Tel.: 07628/3529254 | Fax: 07628/3529255  
Handy: 0173/7094166 | [hansjoergmueller@web.de](mailto:hansjoergmueller@web.de)  
[www.mueller-holzbau.info](http://www.mueller-holzbau.info)

 **Blumen-Ecke Medam**  
Hochzeits- & Trauerfloristik · Tischschmuck  
Schnittblumen & Topfpflanzen · Fleurop

Öffnungszeiten: Mo. – Fr. 08.30 – 12.30 Uhr & 14.30 – 18.30 Uhr  
Sa. 08.30 – 13.00 Uhr · Mittwochnachmittag geschlossen

Christine Medam · Engetalstraße 16 · 79588 Efringen-Kirchen  
Tel. 07628 / 941930 · Fax 07628 / 941933 · [www.blumen-ecke-medam.de](http://www.blumen-ecke-medam.de)

 **Schreinerei Müller**

Walter Müller  
Gutenau 18  
79588 Efringen-Kirchen  
Tel.: 07628 / 1267  
Fax: 07628 / 8160  
[schreinerei-walter.mueller@t-online.de](mailto:schreinerei-walter.mueller@t-online.de)

**Reisebüro**  
**BEST** welt.klasse.  
**REBLAND**

Bahnhofstr. 23 · 79588 Efringen-Kirchen  
Tel. 07628 12 05 · Fax 07628 14 60  
E-mail: [reisebuero.rebland@t-online.de](mailto:reisebuero.rebland@t-online.de)

Freiburger Str. 87 · 79576 Weil am Rhein  
Tel. 07621 6 94 15 · Fax 07621 6 94 19  
E-mail: [reisebuero.rebland2@t-online.de](mailto:reisebuero.rebland2@t-online.de)

[www.best-reisebuero-rebland.de](http://www.best-reisebuero-rebland.de)

Familienbetrieb seit 1912  
Metzgerei

**Christoph Stange**

Frische und Qualität aus eigener  
Schlachtung und Produktion  
Partyservice

Filiale Istein Efringen-Kirchen  
Neue Straße 71 Gutenau 34  
Tel. 07628 / 8002085 Tel. 07628 / 1228  
Fax 07628 / 805604

 **Maler Holderied**  
Meisterbetrieb

**Volker Holderied**

Bodenbeläge / Beschichtungen • Fassadengestaltung • Heizkörperspritzarbeiten  
Innenraumgestaltung • Maler- & Tapezierarbeiten • Malerbedarf / Beratung / Verkauf  
Schimmelsanierung • Stuckdecken u. Arbeiten • Vollwärmeschutz

D-79588 Efringen-Kirchen • Engetalstraße 14 • Tel.: 07628/9719  
Fax: 07628/941342 • Mobil: 0172/7607406 • [maler-holderied@online.de](mailto:maler-holderied@online.de)





Reinklicken  
und Ihre  
Kommune  
mobil erleben  
[www.total-lokal.de](http://www.total-lokal.de)







Lutherkirche



Christuskirche

## Die Ortsteile stellen sich vor

### Der Zentralort Efringen-Kirchen

Die beiden Dörfer Efringen und Kirchen wurden 1942 zu einer Gemeinde vereinigt und sind mittlerweile durch Bebauung vollständig zusammengewachsen.

Archäologische Funde bezeugen hier eine Siedlungskontinuität von der Steinzeit über die Bronze-, Römer- und Alemannenzeit bis ins Mittelalter und in die Neuzeit. Werkzeuge und Geräte mittelsteinzeitlicher Jäger entdeckte man in den Höhlen beim Hartbergtunnel und am Katzenrain. Aus der jüngeren Steinzeit stammen Hockergräber mit Grabbeigaben, auch Glockenbechern. In Gräbern der Bronzezeit fand man einen Dolch und Armringe aus Bronze. Der Urnenfelderzeit (späte Bronzezeit) gehören Bestattungen auf dem Bergrain an, Römische Siedlungsreste barg man auf der Britsche und auf dem Bergrain (evtl. Fliehbürg). Alemannische Reihen- und Plattengräber fanden sich an verschiedenen Stellen in beiden Ortschaften. Efringen und Kirchen weisen in ihrer Geschichte immer wieder Gemeinsamkeiten und Berührungspunkte auf, haben aber im wesentlichen eine eigene Vergangenheit.



### Efringen

Efringen wird erst 1113 urkundlich belegt. Zu dieser Zeit übergaben der Fürstbischof von Basel und das Hochstift ihren Besitz in Efringen an das Kloster St. Blasien. Wacho von Waldeck schenkte ebenfalls 1113 seinen Besitz zu Efringen an das Kloster im Albthal. Die Freiherren von Wart aus thurgauischem Adelsgeschlecht beanspruchten den Zehnten zu Efringen.

Durch einen Schiedsspruch des Konstanzer Bischofs ging das Zehntrecht 1173 an das Kloster St. Blasien. Dieses rundete seine grundlegenden Rechte 1258 mit dem Erwerb der Vogteirechte und dem Dinghof zu Efringen ab. Es erwarb diese Vogtei von Konrad II. von Rotenburg, einem Neffen des Edlen Konrad von Rötteln. Selbst nach der Einführung der Reformation hielt der St. Blasische Abt zäh an seinen überlieferten und verbrieften Rechten gegenüber der Landesherrschaft fest. Erst der Reichsdeputationshauptschluss setzte der Herrschaft St. Blasien ein Ende. Güter und Hofteile gingen an die beiden seinerzeit bedeutendsten Familien Däublin und Gräßlin über. Einer der letzten Meier, der Ochsenwirt und Vogt, hatte Mitte des 18. Jahrhunderts als Faktorist den Salzkasten in den oberen Landen der Markgrafschaft zu besorgen.

Der Bau der Eisenbahn, die Rheinkorrektion durch Tulla und später der Festungsbau zu Istein trugen zum wirtschaftlichen Strukturwandel des Dorfes Efringen bei, während Kirchen in dieser Zeit seine landwirtschaftliche Prägung bewahrte.

Einst ging das Gemeindeländ der beiden Dörfer weit über das Stromgebiet des Rheines hinaus, und eine Fähre verkehrte über den Rhein. Doch die politischen Verhältnisse führten nach und nach zum Verlust des linksrheinischen Gebietes. Die letzten Besitzungen gingen nach dem Versailler Vertrag 1919 verloren. Im 2. Weltkrieg wurde ein Großteil der Häuser durch Artilleriebeschuss beschädigt oder gar zerstört. In den 60er Jahren kam es zu einer großen Flurbereinigung, verbunden mit einer Aussiedlung von sieben Höfen auf die »Britsche« und in den »Seeboden«. Im Dorf entstanden vermehrt gewerbliche Betriebe. Ein geschlossenes Gewerbegebiet wurde im »Breitenstein«, »Im Martelacker« und im Schlöttle geschaffen.

### Kirchen

Kirchen wird erstmals 815 urkundlich erwähnt (»Chirihheim«). Zur Karolingerzeit gehörte der Ort mit einem »Königshof« zum fränkischen Reichsgut. Im Jahre 1007 schenkte Kaiser Heinrich II. den »Königshof« an das Kloster St. Georgen in Stein am Rhein.

Ein weiterer Hof ging 1241 von den »Freien von Kirchen« an das Basler Stift St. Peter über, welches bis 1803 den Zehnten im Dorf einzog. Die Markgrafen besaßen als Landgrafen im oberen Breisgau die Hohe Gerichtsbarkeit und damit auch die Oberhoheit zu Efringen und Kirchen. Dagegen hatten die Herren Reich von Reichenstein als Pfandlehen des Reiches die Niedere Gerichtsbarkeit, bis auch dieses Recht durch Verkauf im Jahre 1431 an die Markgrafen gelangte.

Im 18. Jahrhundert genoss die Gemeinde für kurze Zeit das Marktrecht, außerdem ließen sich ein Apotheker, ein praktischer Arzt und ein Notar nieder.

Durch die Gunst des Markgrafen wurde Kirchen um 1730 Judenschutzplatz. In der Folge entstand eine jüdische Gemeinde, die im 19. Jahrhundert bis zu 20% der Dorfbewohner ausmachte. Die jüdische Gemeinde fand 1940 durch das Terrorregime der Nationalsozialisten ein gewaltsames Ende.



Altes Rathaus Efringen-Kirchen



Peterskirche, Blansingen

**Jubiläum – über 25 Jahre Ihr Partner für Heizung & Sanitär**

**MEIER**  
HEIZUNG & SANITÄR



Öl  
Gas  
Holz  
Solar  
Wasser

Webergasse 2  
79588 Blansingen  
Tel.: 07628/2172 ■ E-Mail: [meiher@gmx.de](mailto:meiher@gmx.de)  
[www.meisterbetrieb-meier-heizung.de](http://www.meisterbetrieb-meier-heizung.de)



Freske Kirche Blansingen



**G. Bahlinger**  
[www.gartenbau-bahlinger.de](http://www.gartenbau-bahlinger.de)  
Garten- und Landschaftsbau  
Erdbewegungen

- Gestaltung von Gartenanlagen
- Verbundsteinarbeiten
- Plattenbeläge
- Regenwasserspeicheranlagen
- Bautechnische Außenanlagen
- Erdarbeiten
- Baubegleitarbeiten
- Natursteinmauerwerke
- Reparaturarbeiten

Römerstraße 2/1 • 79588 Efringen-Kirchen/Blansingen  
Telefon: 07628/9668 • Fax: 07628/941340  
Mobil: 0172/7607404 • E-Mail: [guido-bahlinger@t-online.de](mailto:guido-bahlinger@t-online.de)

**Margit Ritzer**  
Versicherungsfachfrau (BwV) | Generalagentin

- Rechtsschutz
- Sachversicherungen
- Krankenversicherung
- Lebensversicherung



Telefon: 07628/8059676 · Mobil: 0160/99113780  
E-Mail: [arag@margit-ritzer.de](mailto:arag@margit-ritzer.de) · [www.ARAG-Freiburg.de](http://www.ARAG-Freiburg.de)



Röhrenbrunnen, Blansingen



Fachwerkhaus, Blansingen



Kirche, Blansingen

## Blansingen

### Ortsvorsteherin

Andrea Wahler

Sprechzeiten: Dienstag 19:00 – 20:00 Uhr

Telefon: 319

E-Mail: [ortsverwaltung.blansingen@efringen-kirchen.de](mailto:ortsverwaltung.blansingen@efringen-kirchen.de)

Telefon privat: 9772



### Ortschaftsräte

Bahlinger, Guido

Geugelin, Peter

Straub, Claudia

Wahler, Andrea

Weiss, Andreas

Wiedemann, Helmut

Auf Blansinger Gemarkung bezeugen archäologische Funde die Anwesenheit von Menschen bereits in der Steinzeit. Auch die Römer ließen sich hier nieder, wofür die »Römerstraße« und ein mutmaßlicher römischer Gutshof sprechen.

Das heutige Dorf ist eine Gründung des frühen Mittelalters. Seine erste urkundliche Erwähnung stammt aus dem Jahre 1094, als durch Vermittlung des Herzogs Berthold II. von Zähringen das Kloster St. Georgen im Schwarzwald Besitz in »Plansingen« erhielt. 1113 übertrug Walcho von Waldeck seine Güter in Blansingen und Kleinkems dem Koster St. Blasien, wahrscheinlich auch den dortigen Dinghof, den das Kloster später besaß. Weitere Grund- und Zehntherrn waren das Basler Domstift, die Deutschordenskommande, das Peterstift Basel, die Johanniterkommande Rheinfelden, die Klöster Istein, Lützel im Jura und Olsberg bei Rheinfelden. Das Dorf kam nach dem Aussterben des 1169 und 1223 erwähnten Ortsadels an die Herrschaft Rötteln. Um 1344 besaß auch das Kloster Weitenau Grundstücke in Blansingen. Das Kloster St. Georgen trat 1464 seine Blansinger Höfe an den Markgrafen Rudolf IV. von Hachberg-Sausenberg ab.

Mitten im Dorf stand bis zur Reformation die St. Georgs-Kapelle als Besitz des Schwarzwaldklosters St. Georgen. Später wurde sie umgebaut und diente lange als Rathaus (heute Gemeindehaus der Ev. Kirche). 1574 beginnen die ersten Aufzeichnungen im Kirchenbuch Blansingen.

Das Dorf erhielt 1590 eine eigene Schule, die auch von den Kindern aus Kleinkems und Welmlingen besucht wurde. Blansingen ist ein alter

Gerichtsort. Daran erinnert noch der Gewannname »Im Gerichtsstuhl« südlich des Dorfes. Ein Blickfang im Ortskern ist der vor rd. 200 Jahren von Matthäus Abt geschaffene Röhrenbrunnen. Eine geschlossene Gruppe bilden die altehrwürdige Pfarrkirche mit dem mächtigen Turm von 1497/98, der alte Pfarrhof von 1561, die ehemalige Schule von 1740 und der Friedhof. 1954 wurden in der Kirche bei Instandsetzungsarbeiten Fresken entdeckt. Im Zuge der Kirchenerneuerung 1955/56 legten die Restauratoren Überwasser und Brod Wolf diese Wandmalereien frei und restaurierten sie sorgsam. Die bedeutenden Fresken aus der Zeit um 1440 zeigen an der Nordwand die Passion des Herrn, an der Südwand die Petruslegende, auf der Ostseite die Darstellung der Klugen und Törichten Jungfrauen und auf der Westseite das Jüngste Gericht. Aus neuester Zeit stammt das Altarkreuz aus Tomback (Kupfer-Zink) mit 12 Jaspissteinen vom Isteiner Klotz.



Römerhof Blansingen

Rathaus mit Kirche, Egringen

## Egringen

### Ortsvorsteher

Jürgen Schopferer

Sprechzeiten: Donnerstag 19:00 – 20:30 Uhr

Telefon: 710

E-Mail: [ortsverwaltung.egringen@efringen-kirchen.de](mailto:ortsverwaltung.egringen@efringen-kirchen.de)

Telefon privat: 1260



### Ortschaftsräte

Bauer, Dietmar

Fischer, Peter

Frey, Hermann

Ganter, Bärbel

Schopferer, Jürgen

Züffle, Beate

Erstmals urkundlich erwähnt wurde das Dorf 758 als »Aguringas«. Frühe Schenkungen vornehmer Leute, die wohl den Franken, den Herren in den alemannischen Landen nach 746, nahestanden, begründeten die über 500-jährige geschichtliche Verbindung Egringens mit dem Kloster St. Gallen. Zwischen 763 und 870 erfolgten weitere Schenkungen aus Egringer Grundbesitz an das Koster St. Gallen.

In der Folgezeit fehlen urkundliche Belege für die Geschichte des Dorfes. Erst aus dem 13. Jahrhundert erfahren wir, dass St. Gallen sein Gut erlehensweise an den Ritter Wilhelm von Lene übertrug. Dessen Erben gaben das St. Gallische Gut zu Egringen 1284 an das Spital der Armen und Dürftigen zu Basel weiter, während das Kloster St. Gallen die Oberherrschaft

über das Dorf noch fest in seinen Händen hielt. Letztere übertrug der Abt und Konvent dem Ritter Berthold von Ramstein zu Lehen, der die Vogtei an den Ritter Heinrich von Lene weitergab. 1433 bestätigte Kaiser Siegmund dem Wilhelm von Grünenberg die Lehensrechte zu Egringen. Nach langwierigen Streitigkeiten unter verschiedenen Herren, welche das St. Galler Gut als Afterlehen beanspruchten, entschloss sich der Abt Cuno v. St. Gallen 1392 zum endgültigen Verkauf des Dinghofes zu Egringen mit allen Rechten und Gütern, der St. Gallus-Kirche und dem Niedergericht an das Spital der Armen und Dürftigen zu Basel.

Bisher hatten die Röttler Herren und Markgrafen als Vögte die Rechte und den Besitz St. Gallens zu Egringen geschützt.

Im Jahre 1392 belehnte auch Markgraf Rudolf III. Henmann von Grünenberg mit dem Gericht der Vogtei. Nach dem Tode Wilhelm v. Grünenbergs fiel das Mannlehen an den Markgrafen zurück, der es an Thüring von Hallwyl neu verlehnte. Es wirkten also zwei Gerichte nebeneinander, das eine (im Zeichen der gekreuzten Krücken) im Meierhof und das Markgräfliche Vogtgericht. 1570 grenzte die Markgräfliche Herrschaft wie für alle Orte so auch für Egringen die Rechte ab: Die Oberhoheit mit dem Malefizgericht und allen landesherrlichen Rechten standen nun allein dem Markgrafen von Rötteln, als dem Landgrafen von Sausenburg zu, die niedergerichtliche Obrigkeit dagegen dem Spital.

Mit der Neuordnung der staatlichen Verhältnisse zu Beginn des 19. Jahrhunderts verkaufte der letzte Meier zu Egringen den Meierhof zwangsmäßig an Egringer Bürger.

Die Kirche des Heiligen Gallus geht in ihren ältesten Teilen auf das 13. Jahrhundert zurück. Neben einem spätgotischen Chorgestühl besitzt die Kirchengemeinde einen vergoldeten Silberkelch aus dem Jahre 1487, der vermutlich von Jörg Schongauer, dem Bruder des berühmten Malers, stammt. Ihre erste Orgel erhielt die Kirche 1797.



## Jörg Ganter Parkett

- Parkett
- Kork
- Laminat
- Trockenestrich
- Terrassendielen
- Bautrocknung

Kanderner Straße 10/1  
79588 Efringen-Kirchen  
Tel.: 07628/942960  
Fax: 07628/942965  
Joerg-Ganter@t-online.de  
[www.Joerg-Ganter-Parkett.de](http://www.Joerg-Ganter-Parkett.de)



Blick auf die Kirche Egringen



Sakristeikapelle, Huttingen



Blick auf Huttingen und Steinbruch Kapf

## Huttingen

### Ortsvorsteherin

Petra Senn

Sprechzeiten: Donnerstag 19:30 – 20:30 Uhr

Telefon: 95308

E-Mail: [ortsverwaltung.huttingen@efringen-kirchen.de](mailto:ortsverwaltung.huttingen@efringen-kirchen.de)

Telefon privat: 1313



### Ortschaftsräte

Brändlin, Kevin

Kowol, Thomas

Müller, Annette

Schörlin, Markus

Schörlin, Tino

Senn, Petra

Huttingen liegt im urgeschichtlichen Siedlungsbereich des Klotzen. Auch die Anwesenheit der Römer ist bezeugt. Über 1.000 Jahre später belegt eine Urkunde den Bestand des Dorfes: 1274 als »Huttinger«, 1325 mit Dorf und Bann.

Politisch gehörte der Ort den Markgrafen von Hachberg, von denen er durch Tausch 1365 an die Bischöfe von Basel gelangte. Mit dem Tausch kam auch das Kloster »Von unserer lieben Frowen zu Istein«, ein Stift für adlige Frauen, am »Klotzen« im 13. Jahrhundert von Domprobst Luithold v. Rötteln gegründet und mit vielen Gütern ausgestattet, ebenso dessen Fron- und Meierhof zu Huttingen, an das Basler Hochstift.

Die Hohe Gerichtsbarkeit über »Hals und Hand«, also über „Dieb und Frevel“ hatten sich die Markgrafen von Rötteln in diesem sonst geistlichen Hoheitsgebiet des Basler Bischofs noch bis 1500 vorbehalten.

Der Basler Fürstbischof besaß im 16. Jahrhundert in seinen letzten Dörfern auf der rechten Rheinseite, Schliengen, Mauchen, Steinstadt, Istein und Huttingen die volle Landeshoheit. Da seine Herrschaft gegenüber seinen Gottesleuten im allgemeinen milde war, rebellierten seine Untertanen im Bauernkrieg 1525 nicht gegen den geistlichen Herrn und nahmen auch 1735 nicht an den Unruhen teil. Andererseits wurde die mit dem 14. Jahrhundert zunehmende Schwäche der bischöflichen Herrschaft ihren exponierten Gebieten oft zum Verhängnis. Im 30-jährigen Krieg brannte das ganze Dorf mitsamt dem Fronhof bis auf wenige Gehöfte ab. Es verlor seine gesamte Habe und alles Vieh an die Schweden und Franzosen.

Doch 1713 suchten die Franzosen das Dorf wieder heim. 1769 bemühte sich der Markgraf Karl Friedrich den Ort vom Basler Bischof zu erwerben, allerdings ohne Erfolg.

Die 1900 von Schuler, Priester und Reichstagsabgeordneten, erbaute schmucke St. Nikolaus-Kapelle wurde in den Mobilmachungstagen 1914 aus militärischen Gründen gesprengt. Heute steht nur noch die Sakristei dieser Kirche.



Rathaus Huttingen



Ansicht Istein



Stapflehus

## Istein

### Ortsvorsteher

Franz Kiefer

Sprechzeiten: Montag 15:30 – 18:00 Uhr

(Frau Britsche)

Dienstag 18:00 – 20:00 Uhr (Herr Kiefer)

Mittwoch 15:30 – 18:00 Uhr (Frau Britsche)

Freitag 09:00 – 11:00 Uhr (Herr Kiefer)

Telefon: 351

E-Mail: [ortsverwaltung.istein@efringen-kirchen.de](mailto:ortsverwaltung.istein@efringen-kirchen.de)

Telefon privat: 1231



### Ortschaftsräte

Bachmann, Dominik

Kiefer, Franz

Martin, Alwin

Rabus, Alexander

Rühl, Karl

Scherer, Nicolas

Schöllhorn, Angela

Strutz, Manuela

Die landschaftlich günstige Lage am fischreichen Rheinstrom lockte die Menschen der Steinzeit zum Verweilen und Bleiben. Zahlreiche Funde, Werkzeuge und Gerätschaften bestätigen, dass in der Mittleren Steinzeit (ca. 8000 – 5000 v. Chr.) die Höhlen zwischen Kleinkems und Efringer Berg bewohnt waren.

Bemerkenswert ist der Siedlungsplatz der Urnenfelderleute, die in der späten Bronzezeit auf der respektablen Fläche von ca. einem Hektar auf der Klotzen spitze ihre Wohnstätten errichteten. Keltisch klingt das »I« vor »stein« – der

Name Istein bedeutete also »Stein am Stein« – ebenso »Balm«, die alte Bezeichnung für Klotzen. 1139 wird der Dinghof im Dorf erstmals dem Basler Fürstbischof Orlieb und dem Hochstift von Papst Innocenz II als Eigentum bestätigt und gelangte in der Folgezeit als Pfründe an die Domprobstei. Der Röttler Vogt hingegen war noch bis ins 16. Jahrhundert für die hohe Gerichtsbarkeit zuständig, da es geistlichen Würdenträgern aus religiösen Gründen untersagt war, diese Gerichtsbarkeit auszuüben.

Durch den Machtanspruch Napoleons gelangte der Dinghof mit allen Gütern und Rechten samt den landesherrlichen Rechten des Basler Bischof 1802 an das neugefügte Baden, durch Kauf 1811 an den Freiherrn v. Freistedt. Nach dem Brand von 1776 halbwegs wieder aufgebaut, entstand unter den »Freistedts« 1860 das bis heute erhaltene »Schlösschen«, vom letzten Freistedt-Spross zunächst der Stadt Karlsruhe vermacht, die es dann nach dem 2. Weltkrieg dem Landkreis Lörrach verkaufte. Ein politisches Wahrzeichen stellte im Mittelalter die Burgfestung des Basler Fürstbischofs auf dem Klotzen dar, was dem sich allmählich vom Bischof befreienden und aufstrebendem Bürgertum der Stadt Basel als eine gefährliche Bedrohung erschien. Als der letzte Inhaber der Burg, Burkart Münch von Landskron, sich mit den Österreichern einließ, rüsteten Basel, Bern und Solothurn zum Schlag. 1409 erlebte Istein die Belagerung, den Sturm, die Übergabe und schließlich 1410/11 die Schleifung der Burg.

Im 12. Jahrhundert hatten sich in der nördlichen Klotzenbucht adlige Frauen im Zisterzienser-Kloster „Von unserer lieben Frowen zu Istein“ niedergelassen. 1387 brannte dieses Kloster ab. Immer kleiner wurde im Lauf der Jahrhunderte die Isteiner Gemarkung, die sich einst weit über den Rhein erstreckte. Die junge Tochttersiedlung von Istein, die Rosenau, machte sich mit der „Knöpfmühle“, 1691 gegründet, in der französischen Revolution selbständig.

1801 (Luneviller Frieden), 1840 (Staatsvertrag Baden-Frankreich) sowie 1919 (Versailler Vertrag) verlor Istein seine linksrheinischen Gebiete mit einer Fläche von 142 ha.

1848 ging die Eisenbahnlinie zwischen Istein und Efringen in Betrieb. Bereits nach dem Ersten Weltkrieg wurde die einstige Befestigungsanlage mit verbunkerten Infanterie- und stahlgepanzerten Artilleriewerken auf dem Isteiner Klotz geschleift. Im Rahmen des Westwall-Baus zwischen 1936 und 1942 baute man das Klotzenmassiv als Verteidigungsanlage erneut aus. Den Sprengungen nach dem Zweiten Weltkrieg (1947 bis 1951) fiel auch die St. Veits-Kapelle an der Klotzenwand zum Opfer. Sie wurde 1988 wieder aufgebaut. Im zweiten Weltkrieg richtete Artilleriebeschuss schwere Schäden an den Häusern des Dorfes an. Glücklicherweise blieben die Baudenkmäler „Arche“ (1553), „Schenkeschloßle“ (1573), „Scholerhof“ (1580), „Chänzele“ (1599), „Schenkische Mühle“ (1616), „Stapflehus“ (1621) und die „Weinbrenner Kirche“ (1819) erhalten. Der alte Ortskern von Istein steht heute unter Denkmalschutz.



**Connys Stickdesign**  
**Stickerei & Transferdruck**  
**Jetzt NEU Flex.- und Flockdruck**  
 Im Krummstab 2 \* 79588 Istein  
 Tele.: 07628/800174  
[connys-stickdesign@t-online.de](mailto:connys-stickdesign@t-online.de)  
[www.connys-stickdesign.de](http://www.connys-stickdesign.de)



Blick auf Kleinkems



Kirche, Kleinkems

## Kleinkems

### Ortsvorsteher

Jörg Kratz

Sprechzeiten: Mittwoch 18:30 – 19:30 Uhr

Telefon: 374

E-Mail: [ortsverwaltung.kleinkems@efringen-kirchen.de](mailto:ortsverwaltung.kleinkems@efringen-kirchen.de)



### Ortschaftsräte

Blatz, Ronnie

Grauer, Jürgen

Häberlin, Bärbel

Kratz, Jörg

Ritz, Rudolf

Seidel, Christin

Im Jahre 1086 wurde Kleinkems erstmals unter dem Namen »Kambiz« urkundlich erwähnt, als Schenkung und Stiftung des Ritters Hesso von Üsenberg für das Kloster St. Gorgen / Schwarzwald.

1103 übertrug Bischof Burkart von Basel den Schutz der im Breisgau gelegenen Besitzungen dem Freien Herrn Dietrich v. Rötteln. Dazu gehörten auch Güter und Rechte in Kleinkems, das in der Folge zur Herrschaft Rötteln zählte.

1350 baute das Kloster St. Blasien einen Dinghof. Kirche und Zehnten gingen 1536 durch Tausch vom Kloster St. Georgen zum Kloster St. Blasien über. Zu den Grund- und Zehntherrn des Dorfes zählte auch die Deutschordenskommande in Basel. Hungersnöte, Seuchen und Kriegswirren legten dem Dorf immer wieder schwere Opfer auf. Durch seine exponierte Lage am Rhein musste es in vielen Kriegen unter Plünderungen, Einquartierungen und Zerstörungen leiden. Auch im Zweiten Weltkrieg verursachte feindlicher Beschuss schwere Gebäudeschäden.

Das älteste Kirchenbuch aus Kleinkems stammt aus dem Jahre 1582. In der Kleinkemser Kirche befinden sich einige Rotbergische Familiengräbmäler. Die »Neuenburg« ist erstmals 1293 als Besitz des Bischof von Straßburg erwähnt.

Möglicherweise fiel sie im Zusammenhang mit den Aktivitäten der Basler 1409 gegen Istein der Zerstörung zum Opfer. Ihre Reste trug man im Zuge des Kalksteinabbaues 1956 ab.

Eine 1939 oberhalb der Bahnlinie im Gewinn Kachelfluth entdeckte Höhle wurde als jungsteinzeitliches Bergwerk mit vorher in Europa unbekanntem

Abbautechniken identifiziert. Die Menschen gewannen hier vor über 5.500 Jahren den zur Anfertigung von Werkzeugen begehrten Jaspis. Gräber, die nach Stilllegung des Jaspisbergwerks im Abraum angelegt wurden, gehören der Cartailod-Kultur an. Weitere auf Kleinkemser Gemarkung entdeckte Gräber belegen eine Besiedlung zur Hügelgräberbronzezeit (ca. 1.800 v. Chr.). Archäologische Funde sprechen auch für eine Siedlungstätigkeit zur Eisenzeit, sowohl der Hallstattkultur (ca. 800 – 500 v. Chr.), als auch der Latènekultur (Kelten, ca. 500 – Mitte 1. Jahrhundert n. Chr.). Die Römer hatten zwischen Kembs und Kleinkems eine Brückenverbindung über den damals noch ungebändigten Rheinstrom. Der »Peutingerkarte«, einer ursprünglich römischen Straßenkarte, entnehmen wir, dass »Cambete«, das heutige Kembs in Frankreich, zur Römerzeit ein wichtiger Straßenknotenpunkt war.

In jüngerer Zeit – bis 1918 – beförderte eine Kahnfähre den Verkehr zwischen beiden Ufern.



Alter Kindergarten Kleinkems

# B. BRAUN

## Pflaster & Gartenbau

Im Gießen 1 · 79588 Kleinkems · Tel.: 07628 8055-50  
 Fax: 07628 8055-51 · [www.pflaster-gartenbau-braun.de](http://www.pflaster-gartenbau-braun.de)



Mappach / Maugenhard



## Mappach / Maugenhard

### Ortsvorsteher

Helmut Grässlin

Sprechzeiten: Dienstag 18:00 – 20:00 Uhr

Telefon: 354

E-Mail: [ortsverwaltung.mappach@efringen-kirchen.de](mailto:ortsverwaltung.mappach@efringen-kirchen.de)

Telefon privat: 1414



### Ortschaftsräte

Brunner, Anita

Fiedler, Hans-Ulrich

Gempp, Dietmar

Grässlin, Helmut

Händle, Thomas

Rössler, Udo

Am 27.05.1874 verließ Abt Hartmot von St. Gallen an Maneliub und seine Söhne Pachtgüter in Wittlingen und Binzen. Den Zins für diese Lehen mussten sie an die Kirche in »Madedach«, also Mappach, bezahlen. In Mappach selbst stellte der Konstanzer Bischof Salomon, der zwischen 890 und 920 amtierte, eine Urkunde aus. Und schließlich befindet sich im Kloster St. Gallen eine in Fisingen ausgestellte Urkunde vom 12.06.1830, wonach Uato einen Weinberg zu Egringen und Wald zu Maugenhard an St. Gallen schenkte. Dies sind die ältesten Quellen für Mappach und Maugenhard. Erster Grund- und Lehensherr des Dinghofs, Patronats- und Zehntherr der Kirche zu Mappach war der Basler Fürstbischof bzw. das Hochstift zu Basel. Die Grund- und Hofrechte, also das niedere Gericht mit kleinen Bußen, die bischöflichen Eigenleute und deren Dienste, der Pfarrsatz, die Einnahmen aus dem großen und kleinen Zehnten und die Widdumsgüter (Kirchengüter) wurden vom Hochstift erst an die Herren Münch von Münchenstein, danach an deren Verwandte, die Junker Münch von Landskron und zuletzt an die Herren von Rotberg verliehen. Über 400 Jahre besaßen die Herren von Rotberg, die 1516 von Basel nach Rheinweiler und Bamlach übergesiedelt waren, nun ihre Güter und Rechte in Mappach.

Durch die Säkularisation gingen die Besitztümer des Fürstbistums Basel an die badische Herrschaft über. 1816 belehnt Großherzog Karl von Baden den Freiherrn Adolf Max von Rotberg mit dem ehemals hochstiftbaselischen Mannlehen zu Mappach und Maugenhard.

Neben und zwischen dem Rotberger Hofgut und dem zugehörigen Widdumgut hatten im Mappacher Bann nur noch wenige andere Zinsherren

Platz gefunden. Schon früh, nämlich 1465, beriefen sich die in der Röttler Herrschaft beheimateten und berechtigten Ritter und Dienstleute des Markgrafen, die Junker von Tegernau, im Mappacher Gebiet auf Zinsrechte. Dem »Frauenklösterle« in Sätzenkirch wurden von Markgraf Otto III. 1374 ebenfalls Zinsrechte von Gütern in Mappach überschrieben. Auch das Basler Freuenkloster Klingental besaß Güter zu Mappach, ebenso das benachbarte Basler St. Clara-Kloster. In Maugenhard erhob St. Alban in Basel Bodenzinse. Hingegen besaß St. Blasien in Mappach keine grundherrlichen Rechte, wohl aber Bürgeln, das von einigen Güterstücken Kronzins einnahm. 1863 fiel nach langem Streit um Weiderechte zwischen Egringen und Mappach der Hauptteil des Gebietes rund um Maugenhard, das bis dahin noch Bestandteil des Egringer Banns war, durch Tausch an Mappach. Ein besonderes Kleinod ist die Mappacher Kirche mit Fresken aus dem 15./16. Jahrhundert.







Welmlingen

## Welmlingen

### Ortsvorsteher

Richard Ludin

Sprechzeiten: Donnerstag 18:00 – 20:00 Uhr

Telefon: 1236

E-Mail: [ortsverwaltung.welmlingen@efringen-kirchen.de](mailto:ortsverwaltung.welmlingen@efringen-kirchen.de)

Telefon privat: 2154



### Ortschaftsräte

Brandenburg, Dr. Heinz

Gebhard, Christian

Hein, Meinhard

Ludin, Richard

Trautmann, Sven

Weiß, Jörg

Welmlingen wird erstmals 1113 urkundlich erwähnt, als die Rodungsherren von Waldeck bei Tegernau ihre Hof- und Dorfrechte zu Welmlingen, die im Dinghof Efringen verwaltet wurden, dem Kloster St. Blasien schenkten. Alle landesherrlichen Rechte hatte seit dem 14. Jahrhundert die Herrschaft Rötteln. Das Niedergericht erhielt 1368 Markgraf Rudolf von Hachberg-Sausenberg, in dessen Namen die Vögte von Welmlingen und Blansingen im Wechsel das Dorfgericht besetzten und den Stab führten. Außer den Klöstern St. Blasien und Weitenau hatte das Dorf noch weitere Grund- und Zehntherrn wie die Deutschordenskommande Basel und Beuggen, die Klöster Sitzenkirch und Gnadental (Basel) und die Herren von Baden.

Auch der Dinghof der Domprobstei Basel in Istein hatte Liegenschaften im Welmlinger Bann. Nach der Landesordnung von 1503 zählte Welmlingen zum »Sausenharter Viertel«, nach der Kriegsverfassung im Oberamt Rötteln von 1618 gehörte es zum »Kirchener Fähnlein«, dem es 25 Doppelsöldner und 21 Musketiere zu stellen hatte. Schwer litt das Dorf im Dreißigjährigen Krieg. Am 3. April 1633 wurde es von kaiserlichen Reitern heimgesucht, die die gesamten Hofstätten plünderten. Der damalige Vogt Simon Hopp aus Welmlingen schrieb hierüber einen umfassenden und erschütternden Bericht an die Röttler Herrschaft. In seinen beiden Mühlen, der Niederen und der Oberen, führten Mitglieder der Müller- und Vogtsfamilien Hopp in mehreren Generationen den Stab über das Dorf. Drei kunstvolle Gedenktafeln in und an der Kirche zu Blansingen erinnern heute noch an dieses bedeutende Welmlinger Geschlecht.



Kirche Welmlingen

*Thomas Rehberg  
Malermmeister*

*Qualität*

*tr*

*hat Zukunft*

*Holzenuweg 3/1 • 79588 Efringen-Kirchen*

*Telefon: 07628 | 8779 • Fax: 07628 | 800363*

*Mobil: 0170 | 3186546*



Rathaus Wintersweiler



Kirche Wintersweiler

## Wintersweiler

### Ortsvorsteher

Hansjörg Obermeier

Sprechzeiten: Dienstag 18:30 – 20:00 Uhr

Telefon: 1230

E-Mail: [ortsverwaltung.wintersweiler@efringen-kirchen.de](mailto:ortsverwaltung.wintersweiler@efringen-kirchen.de)

Telefon privat: 2980



### Ortschaftsräte

Buck, Hanspeter

Gütlin, Markus

Hofmann, Reinhold

Kammerer, Joelle

Näger, Thomas

Obermeier, Hansjörg

Im St. Galler Urkundenbuch ist Wintersweiler schon 909 als »Witireswilare« erwähnt. Dieser Name wird gedeutet als »Weiler des Withar« bzw. »Siedlung des Withar«. Der alte Gewannname »Bübingen«, dem man die Bedeutung "bei den Leuten des Bubo" beilegt, weist allerdings auf eine ältere, wieder aufgegebene Siedlung hin.

Das heutige Dorf geht wohl auf eine Siedlung der Merowingerzeit zurück. 1387 wird eine »Sant Jacobs capelle auf dem Berge ze Winterswiler« erwähnt und 1402 »die kilche ze Sant Oswalt ze Winterswiler«. Engibold aus Wintersweiler übertrug im Jahre 909 dem Kloster zu St. Gallen »zwei Huben« samt dazugehörenden Gebäuden, die ihm gleich wieder gegen Zins verliehen wurden und die nach seinem Tod endgültig dem Kloster zu-fallen sollten. Das Dorf gehörte zur Herrschaft Rötteln. Zahlreiche Grund- und Zehntherrn waren hier begütert und berechtigt, u. a. die Klöster St. Blasien, Weitenau, Istein und Himmelspforte, das Domstift zu Basel, das Johanneskloster und das Kloster Klingenthal in Basel. Ferner besaßen die Freiherren von Roggenbach (Schopfheim) Ansprüche in Wintersweiler. Im Jahre 1311 übergab Luitold von Rötteln Teilgebiete seines Landes mit Wintersweiler dem Ritter Otto Münch von Münchenstein. 1368 erwarb Markgraf Rodolf III von Hachberg-Sausenberg u.a. das Dorf Wintersweiler durch Kauf von Konrad Münch von Münchenstein. Im 30-jährigen Krieg hatten die Bewohner von Wintersweiler unter Pest (1639), Missernten und Truppendurchzug viel zu leiden. Wie viele Familien aus dem Markgräflerland suchten und fanden auch Bürger von Wintersweiler in dieser schweren Zeit Schutz im St. Alban-Viertel zu Basel.

Die Kirchenbücher der Jahre 1650 und 1750 belegen eine zunehmende Einwanderung aus der Schweiz, überwiegend aus den Gebieten Basel, Bern und Zürich. Die heutige Kirche zu Wintersweiler wurde 1765 anstelle eines kleineren Kirchengebäudes errichtet. Der wohlgestaltete Bläsihof mit seinem Laubengang neben der Kirche erinnert an die Jahrhunderte währende Zinsherrschaft des fernen Albtalklosters.

Dieser kleine geschichtliche Rückblick sollte einen ersten Eindruck von der wechselvollen, vielseitigen Geschichte unserer Ortschaften vermitteln. Wenn Sie sich eingehender mit der Vergangenheit der Gemeinde beschäftigen möchten, empfehlen wir die verschiedenen Publikationen zu den Dörfern, die im Rathaus Efringen-Kirchen erhältlich sind.



Fachwerkhaus, Wintersweiler



# herr

## AUSHUB + TRANSPORT

Helmut Herr · Britsche 3 · 79588 Efringen-Kirchen  
 Telefon: 07628 / 1819 · Telefax: 07628 / 941976



NUTZFAHRZEUGE  
GROSSJOHANN  
79588 Efringen-Kirchen




**Nutzfahrzeuge Grossjohann GmbH & Co. KG**  
 Beim Breitenstein 30 / 1 · 79588 Efringen-Kirchen · Telefon +49 (0)7628 9110-0  
 Fax +49 (0)7628 9110-50 · [nutzfahrzeuge@grossjohann.eu](mailto:nutzfahrzeuge@grossjohann.eu) · [www.grossjohann.eu](http://www.grossjohann.eu)

- Systemberatung – Planung – Montage
- Photovoltaik · Batterie- und Speicherlösung
- Thermische Solaranlagen
- Wärmepumpen · Holz-, Pellets-, Gas- & Brennwertanlagen
- eingetragener Handwerksbetrieb der HWK Freiburg



**RIHM**  
Solar &  
Gebäudetechnik



Helmut Vormann  
 Wirt. Dipl. Betriebswirt – Geschäftsleitung  
 In den Käfmatten 10 · Efringen-Kirchen  
 T: 07628 / 940541 · F: 07628 / 940540  
 M: 0172 / 7563812  
[info@rihm-solar.de](mailto:info@rihm-solar.de) · [www.rihm-solar.de](http://www.rihm-solar.de)

## Brändlin

Gas · Wasser · Wärmetechnik  
Kundendienst



Rolf Brändlin · Hauptstraße 3 · 79588 Efringen-Kirchen  
 Telefon 07628 / 332 · Telefax 07628 / 700  
 E-Mail: [Rolf.Braendlin@t-online.de](mailto:Rolf.Braendlin@t-online.de)

Die Mitglieder des Gewerbevereins  
stellen sich vor!




**Kerscher Licht- und Veranstaltungstechnik**

- ➔ Beleuchtung für Bands, Theater, Disco, Orchester, Firmenfeiern, Präsentationen
- ➔ Beschaffung von 5 bis 5000 Personen, Diskussions, Konferenzen
- ➔ Komplett Technische Eventplanung und Ausführung
- ➔ Video- und Medientechnik
- ➔ Bühnen und Mobilbühnen
- ➔ Pyrotechnik

Im Martelacker 9  
79588 Efringen - Kirchen  
 Tel.: +49 (0) 7628 8008362  
 +49 (0) 172 7443463

[info@kerscher-lichttechnik.de](mailto:info@kerscher-lichttechnik.de) [www.kerscher-lichttechnik.de](http://www.kerscher-lichttechnik.de)

## Fensterbau Hofmann



Wintersweiler

Holzfenster · Holz-Alu-Fenster  
 Kunststoff-Fenster · Haustüren  
 Zimmertüren · Fensterläden  
 Rollladen · Jalousie  
 Insektenschutz Fenster-Türen-Studio

Am Neubrunnen 1  
79588 Efringen-Kirchen

[www.fenster-hofmann.de](http://www.fenster-hofmann.de) Telefon (0 76 28) 3 87  
[info@fenster-hofmann.de](mailto:info@fenster-hofmann.de) Telefax (0 76 28) 81 99



- Innen- und Außenputzarbeiten
- Montagearbeiten im Trockenbauputzsystem
- Spachteltechniken
- Wärmedämmsysteme

**Dirk Frey**  
 Stuckateurmeister / Geschäftsführer



Beim Breitenstein 22/2  
79588 Efringen-Kirchen  
 Telefon: 07628 / 8558  
 Telefax: 07628 / 2847  
 E-Mail: [info@allputz.de](mailto:info@allputz.de)

– Kaufen wo es wächst –



**Rebland-Gärtnerei**  
**Eichacker**

Ihre Gärtnerei für  
Blumen und Pflanzen

Kleinkems, Im Eselgrien 14  
**79588 Efringen-Kirchen**  
 Tel.: 07628 8483  
[info@gaertnerei-eichacker.de](mailto:info@gaertnerei-eichacker.de)

– Wir sind auch auf dem Wochenmarkt –

## AUTOSATTLEREI

**Ronald Jarchow**  
 Beim Breitenstein 26 / 1 · 79588 Efringen-Kirchen  
 Tel.: 07628 / 942222 · Fax: 07628 / 942272 · E-Mail: [info@autosattlerei-jarchow.de](mailto:info@autosattlerei-jarchow.de)

- Planen in allen Ausführungen für LKW · Auflieger · Anhänger
- Bootspensung und Boots-Innenausstattungen
- Cabriolet Verdecke
- Neubeziehen und Aufarbeitung von Autositzen und Polstermöbeln
- Exklusive Innenausstattung
- Oldtimer-Restaurierungen

## Bau- und Möbelschreinerei

# Matthias Aldag

Bürgeblick 16 79588 Efringen-Kirchen  
 Telefon: (07628) 941298 Fax: (07628) 800299  
[www.schreinerei-aldag.com](http://www.schreinerei-aldag.com)



# Die Gemeindeverwaltung als moderner Dienstleister mit ihren Ämtern und ihrer Struktur



## Postanschrift

Hauptstraße 26  
79588 Efringen-Kirchen  
Telefon: 806-0  
Fax: 806-11  
E-Mail: [info@efringen-kirchen.de](mailto:info@efringen-kirchen.de)  
[www.efringen-kirchen.de](http://www.efringen-kirchen.de)

## Sprechzeiten

Mo – Mi, Fr: 08:00 – 12:00 Uhr  
Do: 08:00 – 12:30 Uhr  
14:00 – 19:00 Uhr  
nach Vereinbarung bis 19:30 Uhr

## Organigramm

		<b>Bürgermeister</b> Philipp Schmid	806-20			
		<b>Sekretariat</b> Irene Knorr	806-21			
<b>Rechnungsamt</b> Daniela Wenk	806-31	<b>Bauamt</b> Siegfried Kurz	806-41	<b>Hauptamt</b> Clemens Pfahler	806-22	
Uwe Kohler	806-38	<b>Sekretariat</b> Jeanette Fässy	806-40	<b>Sekretariat</b> Daniela Britsche	806-30	
Monika Fliß	806-32					
Gabriele Leonetti	806-37	Alfred Schneider	806-42	<b>Zentrale, Auskunft, Verkehrsamt</b> Nicole Schneider	806-0	
<b>Steuern / Abgaben</b> Sabine Christ	806-33			Inge Ziegler	806-0	
<b>Wasser / Abwasser</b> Keziban Yölek-Yildirim	806-35	Herbert Schneider	806-43	<b>EDV</b> Marc Braun	806-28	
<b>Gemeindekasse</b> Susanne Beierer	806-36	Bernd Gutmann	806-44	<b>Kindergartenangelegenheiten</b> Nicole Fischer	806-180	
				<b>Amt für öffentliche Ordnung</b> Sonja Nabbefeld	806-50	
		<b>Werkhof</b> Rudolf Leisinger Telefon: 95143, Fax: 95145			<b>Meldeamt / Passamt</b> Iris Köchlin	806-23
		<b>Wassermeister</b> Manuel Osswald Mobil: 0174 3228269			<b>Meldeamt / Passamt / Gewerbeamt</b> Melanie Lagleder	806-29
		<b>Abwasseraufbereitungsanlage</b> Telefon: 942190, Fax: 942190			<b>Standesamt</b> Heike Möllendorf	806-24
				<b>Sozialamt</b> Joachim Eble	806-25	
				<b>Personalamt</b> Silvia Boll	806-27	
				Sonja Brändlin	806-26	
				Ulrike Hall-Henning	806-53	
				<b>Museum</b> Dr. Maren Siegmann	8205	



Rathaus, Mappach



Rathaus Foyer



Ratssaal

### So erreichen Sie uns per E-Mail

- **Philipp Schmid** buergermeister@efringen-kirchen.de
- **Gemeindeverwaltung** gemeindeverwaltung@efringen-kirchen.de  
info@efringen-kirchen.de
- **Hauptamt** hauptamt@efringen-kirchen.de
- **Ordnungsamt** ordnungsamt@efringen-kirchen.de
- **Bauamt** bauamt@efringen-kirchen.de
- **Rechnungsamt** rechnungsamt@efringen-kirchen.de
- **Bücherei** mediathek@efringen-kirchen.de
- **Museum** museum@efringen-kirchen.de
- **Schule** schulzentrum@efringen-kirchen.de
- **Hausmeister** hausmeister@efringen-kirchen.de

Die einzelnen Mitarbeiter(innen) der Gemeinde Efringen-Kirchen erreichen Sie per E-Mail unter: vorname.zuname@efringen-kirchen.de

<b>Fraktionsvorsitzender</b>	Dr. Kientle, Gerhard Dr. Knorr, Reinhard Ludin, Richard Martin, Alwin Rühl, Karl Wechlin, Joachim
<b>Bündnis 90 / Die Grünen</b>	Billich, Marlies Frank, Silke Hauk, Heike Ritz, Rudolf Schaffhauser, Anja
<b>FDP / Freie Bürger</b>	Brändlin, Kevin Kaufmann, Heinz Kiefer, Franz Münkel, Bernd Oehlbach, Daniel
<b>SPD</b>	Buck, Hanspeter Hess, Karlfrieder Töppler, Irmtraud Wenk, Daniel

<b>Der Gemeinderat</b>	
<b>CDU/U</b>	Bahlinger, Gerd Bauer, Dietmar Grässlin, Helmut Haberstroh, Dieter



Trausaal Rathaus Efringen-Kirchen

## Tino Gigler

Service · Beratung · Verkauf  
Mobil: +49 171 263 96 76

- Feuerlöscher
- Rauch- und Wärmeabzugsanlagen
- Fahrbare Feuerlöscher
- Wandhydranten
- Feststellanlagen

---

Gigler Brandschutzservice  
Dorfstraße 10  
79588 Efringen-Kirchen

Fon: +49 76 28/80 33 86  
Fax: +49 76 28/80 33 87  
tgigler@gigler-brandschutz.de

Sicherheit und Feuerschutz



## Wo sich Familien wohlfühlen – familienfreundliche Gemeinde

### Kommunale Kindergärten

#### Kindergarten Blansingen

Kirchhofweg 20

Telefon: 803023

Fax: 803084

E-Mail: [kindergarten.blansingen@efringen-kirchen.de](mailto:kindergarten.blansingen@efringen-kirchen.de)

[www.kigablansingen.efringen-kirchen.de](http://www.kigablansingen.efringen-kirchen.de)

- Eingruppiger Kindergarten mit Platz für 28 Kinder

#### • Öffnungszeiten

Montag, Mittwoch, Donnerstag: 07:30 – 12:30 Uhr und 13:30 – 16:00 Uhr

Dienstag, Freitag: 07:30 – 12:30 Uhr

#### Kinderhaus Efringen-Kirchen

Isteiner Straße 16

#### • Verwaltung + Anmeldung

Nicole Fischer

Telefon: 806-180

E-Mail: [nicole.fischer@efringen-kirchen.de](mailto:nicole.fischer@efringen-kirchen.de)

#### • Pädagogische Leitung

Simone Friedrich

Telefon: 806-189

E-Mail: [kinderhaus@efringen-kirchen.de](mailto:kinderhaus@efringen-kirchen.de)

#### • Öffnungszeiten

**Kleinkindgruppe** (für Kinder von 1 bis 3 Jahre)

Halbtags: 07:30 – 12:30 Uhr

Verlängerte Öffnungszeiten: 07:30 – 14:00 Uhr

**Kindergarten-Gruppe** (für Kinder ab 3 Jahren bis zum Schuleintritt)

Regelöffnungszeit: 07:30 – 12:30 Uhr

Dienstag bis Donnerstag: 14:00 – 16:30 Uhr

Verlängerte Öffnungszeiten: 07:30 – 14:00 Uhr

**Ganztagsgruppe** (für Kinder von 3 Jahren bis zum Schuleintritt)

07:30 – 16:30 Uhr

- [www.efringen-kirchen.de/files/kinderhaus\\_broschuere.pdf](http://www.efringen-kirchen.de/files/kinderhaus_broschuere.pdf)





Kindergarten Huttingen



Kindergarten Wintersweiler

### Kindergarten Huttingen

Am mittleren Weg 5 / 1

Telefon: 8846

E-Mail: [kindergarten.huttingen@efringen-kirchen.de](mailto:kindergarten.huttingen@efringen-kirchen.de)

- Eingruppiger Kindergarten mit Platz für 22 Kinder

#### • Öffnungszeiten

Verlängerte Öffnungszeiten:

Montag – Freitag: 07:30 – 14:00 Uhr

### Kindergarten Istein „Zwergenstübchen“

Basler Weg 19

Telefon: 2510

E-Mail: [kindergarten.istein@efringen-kirchen.de](mailto:kindergarten.istein@efringen-kirchen.de)

- Zweigruppiger Kindergarten mit Platz für 47 Kinder

#### • Öffnungszeiten

Montag, Mittwoch, Donnerstag: 07:30 – 12:30 Uhr und  
13:30 – 16:00 Uhr

Dienstag, Freitag: 07:30 – 12:30 Uhr

Verlängerte Öffnungszeiten:

Montag – Freitag: 07:30 – 14:00 Uhr

### Kindergarten Wintersweiler

In den Käfmatten 14

Telefon: 9716

Fax: 8058681

E-Mail: [kindergarten.wintersweiler@efringen-kirchen.de](mailto:kindergarten.wintersweiler@efringen-kirchen.de)

- 3 Gruppen mit Platz für 54 Kinder

#### • Öffnungszeiten

Montag – Donnerstag: 07:30 – 16:30 Uhr

Freitag: 07:30 – 13:00 Uhr

### Kirchlicher Kindergarten

#### Kindergarten Egringen

Fischinger Straße 10

Telefon: 07628 1550

Träger: Evangelische Kirche

- 2 Gruppen / 42 Plätze, 2 Plätze für Kinder ab 2,9 Jahren

#### • Öffnungszeiten

Montag – Freitag: 07:30 – 12:30 Uhr

Montag, Dienstag, Donnerstag: 13:50 – 16:00 Uhr

Zur Zeit keine verlängerte Öffnungszeiten (bedarfsabhängig)



Kindergarten Istein „Zwergenstübchen“



Kirchlicher Kindergarten Egringen



Schulzentrum Efringen-Kirchen



Grundschule Egringen

## Schulen

### Schulzentrum Efringen-Kirchen

Hauptstraße 30  
Telefon: 806-90  
Fax: 806-92  
E-Mail: [schulzentrum@efringen-kirchen.de](mailto:schulzentrum@efringen-kirchen.de)  
[www.schule-efringen-kirchen.de](http://www.schule-efringen-kirchen.de)

### Grundschule Egringen

Kanderner Straße 4  
Telefon: 730  
Fax: 919178  
E-Mail: [gs.egringen@efringen-kirchen.de](mailto:gs.egringen@efringen-kirchen.de)  
[www.gs-egringen.de](http://www.gs-egringen.de)

### Musikschule Markgräflerland

Schwarzwaldstraße 9  
79418 Schliengen  
Telefon: 07635 8246881  
Fax: 07635 8246882  
E-Mail: [musikschule@musik-markgraeflerland.de](mailto:musikschule@musik-markgraeflerland.de)

### Volksbildungswerk

Leiterin Hannelore Kapfer  
Telefon: 941496  
E-Mail: [vbw.egringen.kirchen@t-online.de](mailto:vbw.egringen.kirchen@t-online.de)

## Ganztagsbetreuung an Schulen bzw. Kindergärten

Sozialamt, Joachim Eble  
Telefon: 806-25







© Harald07 / Fotolia



© Syda Productions / Fotolia

## Spielplätze

Die Spiel- und Bolzplätze im Zentralort oder den einzelnen Teilorten der Gemeinde können Sie einsehen, wenn Sie auf der Homepage folgenden Link anwählen:

<http://webgjsrz12.kivbf.de/efringenkirchen/asp/main.asp>

## Jugendräume / -gruppen

Im Folgenden sind die Jugendräume und -gruppen der Gemeinde aufgeführt. Ansprechpartner, Kontaktdaten und Öffnungszeiten finden Sie auf der Homepage der Gemeinde.

### Jugendraum Efringen-Kirchen

Am Sportplatz  
Isteiner Straße

### Landjugend Egringen

Haus der Vereine  
Feuerbach Straße 23

### Tutti-Frutti, Huttingen

Festhalle Huttingen  
Untergeschoss

### Jugendraum Istein

Festhalle Istein  
Untergeschoss

### Jugendraum Mappach

Jugendraum der Evangelischen Kirchengemeinde  
Gemeindehaus Mappach

### Jugendraum Welmlingen

Ortsverwaltung  
Altes Schlachthaus

### Jugendraum Wintersweiler

Altes Milchwäusle  
Rathaus



© Pfluegl / Fotolia



## Anlaufstellen für Senioren



© Edward Book/Thinkstock

### Seniorenclub Blansingen

- Für Senioren aus dem Teilort Blansingen
- Gesellige Zusammenkünfte
- Ausflüge und Besichtigungen

### Ökumenischer Seniorenclub Istein-Huttingen

- Für Senioren der gesamten Gemeinde
- Gesellige Zusammenkünfte
- Ausflüge und Besichtigungen
- Theaterbesuche



Seniorenzentrum  
Efringen-Kirchen



### Ev. Kirchengemeinde Efringen-Kirchen

Basler Straße 9  
Telefon: 372  
Fax: 07628-919148  
E-Mail: [pfarramt.efringen-kirchen@gmx.de](mailto:pfarramt.efringen-kirchen@gmx.de)

- Für Senioren der gesamten Gemeinde
- Bastelnachmittage
- Ausflüge und Besichtigungen

### Deutsches Rotes Kreuz – Ortsgruppe Efringen-Kirchen

- Seniorengymnastik in zwei Gruppen: Efringen-Kirchen und Istein

### Gemeindeverwaltung Efringen-Kirchen – Sozialamt

Hauptstraße 26  
E-Mail: [info@efringen-kirchen.de](mailto:info@efringen-kirchen.de)

- Ausflüge und Besichtigungen
- Seniorenprogramm
- Wöchentlicher Mittagstisch ab 50 Jahre

**Tagespflege Am Feuerbach**  
**In guter Gesellschaft den Tag genießen.**

Seniorenzentrum Efringen-Kirchen | Isteinerstr. 6 | 79588 Efringen-Kirchen  
Telefon: 0 76 28 / 380 0 | Fax: 0 76 28 / 380 29



[www.seniorenzentrum-efringen-kirchen.de](http://www.seniorenzentrum-efringen-kirchen.de)



## Ambulante Pflegedienste

### Ambulanter Dienst Schloss Rheinweiler

Schlossstraße 1  
79415 Bad Bellingen  
Telefon: 07635 3136-202 oder 3136-0  
Fax: 07635 3136-205  
E-Mail: [andrea.gerbel@loerrach-landkreis.de](mailto:andrea.gerbel@loerrach-landkreis.de)

### Betreuungsdienst Schell

Häusliche Pflege von Demenzerkrankten  
Nachbarschaftshilfe  
Telefon: 07621 790415  
E-Mail: [wshell@gmx.de](mailto:wshell@gmx.de)

### Kirchliche Sozialstation Südliches Markgräflerland e. V.

Papierweg 18  
79400 Kandern  
Telefon: 07626 91412-0  
Fax: 07626 91412-22

### Pflegedienst „Lebenszeit“

Häuslicher Alten- und Krankenpflegedienst  
Hauptstraße 17  
79400 Kandern  
Telefon: 07626 9774270  
Mobil: 0151 27623992  
Fax: 07626 97742711  
E-Mail: [info@pflegedienst-lebenszeit.de](mailto:info@pflegedienst-lebenszeit.de)  
[www.pflegedienst-lebenszeit.de](http://www.pflegedienst-lebenszeit.de)

### Pflegedienst „Rhein“

Privater häuslicher Alten- und Krankenpflegedienst  
Hauptstraße 32  
79589 Binzen  
Telefon: 07621 1632732  
Fax: 07621 1624003  
E-Mail: [kontakt@pflegedienst-rhein.de](mailto:kontakt@pflegedienst-rhein.de)  
[www.pflegedienst-rhein.de](http://www.pflegedienst-rhein.de)

### Seniorenzentrum Efringen-Kirchen

Tagespflege, über den Tag fachkundig betreut, abends wieder in den eigenen vier Wänden  
Isteiner Straße 6  
79588 Efringen-Kirchen  
Telefon: 07628 80380-150  
E-Mail: [tagesbetreuung@seniorenzentrum-efringen-kirchen.de](mailto:tagesbetreuung@seniorenzentrum-efringen-kirchen.de)

### Beratung im Alter – Ipunkt der Fritz Berger Stiftung

Information – Vermittlung – Beratung im Alter, bei Behinderung, bei Pflege sowie in deren Vor- und Umfeld  
Telefon: 07621 410-5033  
E-Mail: [ipunkt@fritz-berger-stiftung.de](mailto:ipunkt@fritz-berger-stiftung.de)  
Rathaus Efringen-Kirchen  
Freitag von 09:00 – 12:00 Uhr  
Telefon: 07628 806-56



## Kirchliche Sozialstation Südliches Markgräflerland e.V.



Papierweg 18 · 79400 Kandern  
Telefon: 07626 / 91 41 20  
Telefax: 07626 / 91 41 222  
[info@sst-kandern.de](mailto:info@sst-kandern.de)  
[www.sozialstation-kandern.de](http://www.sozialstation-kandern.de)

**Das Angebot umfasst unter anderem:**

- Alten- und Krankenpflege
- Dorfhilfe und Familienpflege
- Nachbarschaftshilfe
- Hauswirtschaftliche Versorgung
- Hausnotruf
- Hospiz
- Beratung
- Gesprächskreis für pflegende Angehörige
- Betreuung demenzkranker Menschen zuhause



## Medizinische Versorgung

### Gesundheitszentrum

Im Gießenfeld 1, Efringen-Kirchen

### Pfalz-Apotheke

**Brigitte Knaudt**

Telefon: 336

[www.pfalz-apo-efringen.de](http://www.pfalz-apo-efringen.de)

### Kinderärztin

**Dr. Petra Herm**

Telefon: 331000-0

Fax: 3310001

E-Mail: [info@praxis-u18.de](mailto:info@praxis-u18.de)

### Hausarzt

**Dr. med. Gerhard Kienle**

Telefon: 919071

Fax: 919072

<http://praxis-dr-kienle.de>

### Weitere Hausärzte

**Dr. Hartmut Henning und Dr. Tanja Henning**

Bahnhofstraße 9

Telefon: 2399

**Jürgen Malicke, prakt. Arzt**

Efringen, Spittelrain 20

Telefon: 2808

### Zahnärzte

**Gemeinschaftspraxis Dr. Doris Heitmann, Dr. Janine Kneuer,**

**Dr. Gabriella Molnar, Kieferorthopädin**

Hauptstraße 23

Telefon: 8424

**Dr. Alexander Gerassimow**

Hauptstraße 28/1

Telefon: 942300



### Pfalz-Apotheke

Brigitte Knaudt

Im Gießenfeld 1

79588 Efringen-Kirchen

Tel. 07628/336 · Fax 97 91

[pfalz-apotheke@web.de](mailto:pfalz-apotheke@web.de)

Öffnungszeiten: Mo – Fr: 08.00 – 12.30 Uhr  
14.30 – 18.30 Uhr  
Sa: 08.00 – 12.30 Uhr

### Service-Leistungen

- Blutdruck- und Blutzuckermessung
- Botendienst
- Anmessen von Kompressionsstrümpfen
- Verleih von Babywaagen und Milchpumpen
- ganzheitliche Ernährungsberatung





© Ponsulak / Fotolia



© Felix Abraham / Fotolia.com

## Notfalldienste

### Ärztlicher Notfalldienst

Telefon: 116117 (ohne Vorwahl in jedem Telefonnetz)  
Bandansage mit Angabe der Adresse und den Öffnungszeiten der nächstgelegenen Notfallpraxis

- **Kreiskrankenhaus Lörrach** (Spitalstraße 25)  
Montag bis Freitag: 19:00 – 22:00 Uhr  
Samstag, Sonntag und Feiertag: 09:00 – 22:00 Uhr
- **Kreiskrankenhaus Schopfheim** (Schwarzwaldstraße 40)  
Samstag, Sonntag und Feiertag: 09:00 – 13:00 Uhr und 16:00 – 19:00 Uhr
- Wer außerhalb der Sprechzeiten niedergelassener Allgemeinmediziner aus medizinischen Gründen einen Hausbesuch benötigt, ruft ebenfalls die 116117 an und bleibt in der Leitung, bis er mit der Integrierten Leitstelle des DRK-Kreisverbandes Lörrach verbunden wird, die den Arzt für Hausbesuche und diensthabende Apotheken vermittelt.

### Augenärztlicher Notfalldienst

Telefon: 01805 19292-330

### Ärztlicher Notfalldienst für Kinder und Jugendliche

#### Notfallpraxis in Lörrach

- St. Elisabethen Krankenhaus, Feldbergstraße 15
- Samstag, Sonntag und Feiertag: 08:00 – 21:00 Uhr (mit niedergelassenen Ärzten besetzt)
  - Außerhalb dieser Sprechstundenzeiten übernehmen die Ärzte des St. Elisabethenkrankenhauses die Versorgung.
  - An Werktagen ist der diensthabende Arzt unter der zentralen Telefonnummer 0180 076211 zu erreichen.

### Zahnärztlicher Notfalldienst

Telefon: 01803 2225535

### Apotheken-Notfalldienste

Telefon: 0800 00 22833 (kostenlos aus dem Festnetz)  
[www.apotheken.de](http://www.apotheken.de) oder [www.aponet.de](http://www.aponet.de)

### Krankentransport

Telefon: 19222

### Tierärztlicher Notdienst



© Peter Atkins / Fotolia



Fahrradboxen am Bahnhof



© Polylooks

## Mobilität

Nach Angabe im Gemeindemitteilungsblatt

### Car-Sharing

Auf dem P+R-Parkplatz am Bahnhof steht interessierten EinwohnerInnen und Gewerbetreibenden ein Ford Fiesta zur stunden- oder tageweisen Nutzung zur Verfügung.

- Ansprechpartnerin für das CarSharing hier vor Ort, Vertragsabschlüsse und Betreuung des Fahrzeugs ist Christine Griebel von der Agenda-Gruppe  
Telefon: 07628 348 9884  
E-Mail: [efringen-kirchen@stadtmobil-loerrach.de](mailto:efringen-kirchen@stadtmobil-loerrach.de).
- Informationen zum Angebot, Konditionen sowie einen Fahrtkostenrechner gibt es auf der Webseite von Stadtmobil Südbaden: [www.stadtmobil-suedbaden.de](http://www.stadtmobil-suedbaden.de)

### Fahrradboxen am Bahnhof

- Aufbau und Vermietung:  
Kienzler Stadtmobil GmbH  
Vorlandstraße 5, 77756 Hausach

Telefon: 07831 7880

- Die Anmietung erfolgt entweder direkt bei der Firma [www.bike-and-ride-box.de](http://www.bike-and-ride-box.de) oder über die Homepage der Gemeinde: [http://www.efringen-kirchen.de/index.php?article\\_id=852](http://www.efringen-kirchen.de/index.php?article_id=852)
- Eine Info-Broschüre, die die Bedienung der Fahrradboxen detailliert erklärt, finden Sie hier: [http://www.kienzler.com/uploads/media/Kienzler\\_Fahrradboxen\\_Bike-and-Ride-Box\\_Broschuere.pdf](http://www.kienzler.com/uploads/media/Kienzler_Fahrradboxen_Bike-and-Ride-Box_Broschuere.pdf)

### Netzplan RVL mit Ansprechpartner

- <http://www.rvl-online.de>

### Bahnstationen

- Efringen-Kirchen
  - Istein
  - Kleinkems
- Fahrplan: [www.bahn.de](http://www.bahn.de)

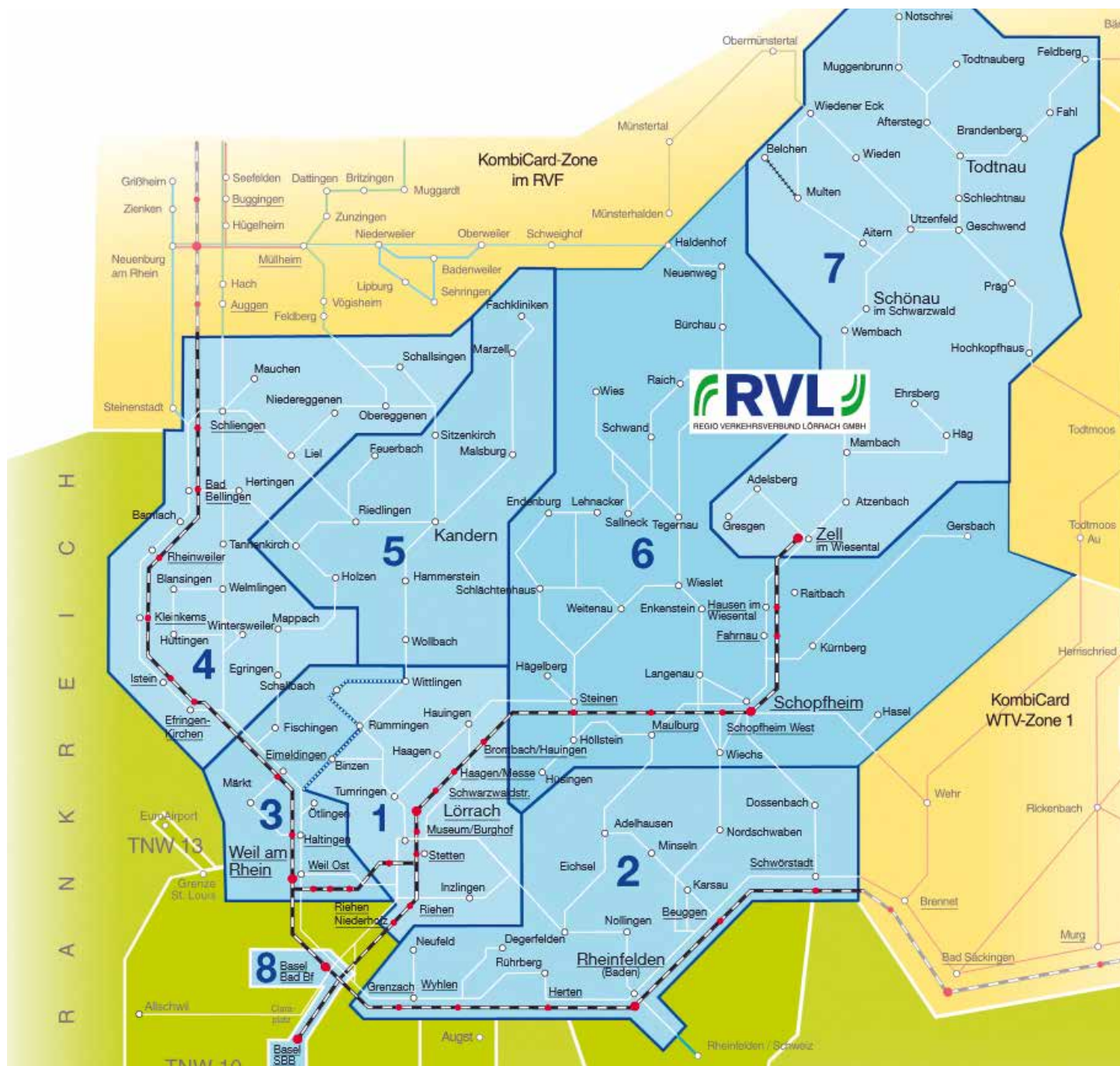


© Christian-P. Worrting / Fotolia



© Herbert Allgater / iStockphoto

© Imaginis / Fotolia





# Freizeit

## Vereine

In Efringen-Kirchen gibt es mehr als 70 Vereine, die in verschiedenen Kategorien aufgeführt sind:  
(Eine aktuelle Liste aller Ansprechpartner finden Sie regelmäßig im Mitteilungsblatt der Gemeinde.)

Rettungswesen	
Bergwacht Istein	<a href="http://www.bergwacht-schwarzwald.de/bergwacht-schwarzwald/de/Ortsgruppen/OG-Istein/">www.bergwacht-schwarzwald.de/bergwacht-schwarzwald/de/Ortsgruppen/OG-Istein/</a>
DRK Efringen-Kirchen	<a href="http://www.drk-ovek.org">www.drk-ovek.org</a>
Freiwillige Feuerwehr Efringen-Kirchen	<a href="http://www.ffw-efringen-kirchen.de">www.ffw-efringen-kirchen.de</a>
Jugendfeuerwehr Efringen-Kirchen	<a href="http://www.jf-efringen-kirchen.de">www.jf-efringen-kirchen.de</a>
Jugendrotkreuz Efringen-Kirchen	<a href="http://www.drk-ovek.org">www.drk-ovek.org</a>
Rettungshundestaffel Oberrhein	<a href="http://www.rhs-oberrhein.jimdo.com/über-uns/">www.rhs-oberrhein.jimdo.com/über-uns/</a>
Unterstützung in besonderen Lebenslagen	
Blaues Kreuz Efringen-Kirchen	<a href="http://www.blaueskreuzloerrach.de">www.blaueskreuzloerrach.de</a>
Krankenpflegeverein Blansingen-Welmlingen	
Krankenpflegeverein Efringen-Kirchen	



Sportplatz Efringen-Kirchen





## Musik

Gesangverein Blansingen	<a href="http://www.gesangverein-blansingen.de/Gesangverein_x.html">www.gesangverein-blansingen.de/Gesangverein_x.html</a>
Gesangverein Egringen	
Gesangverein Eintracht Mappach	
Gesangverein Rheinlust Istein	Vereinstätigkeit ruht, Verein besteht aber noch
Gesangverein Rheinlust Kleinkems	
Gesangverein Rhenus 1840 Efringen-Kirchen	
Gesangverein Sängerbund 1844 Efringen-Kirchen	<a href="http://www.saengerbund-efringen-kirchen.de">www.saengerbund-efringen-kirchen.de</a>
Gesangverein Wintersweiler 1861	
Guggemusik Zieefägge Efringen-Kirchen	<a href="http://www.zieefaegge.de">www.zieefaegge.de</a>
Harmonika-Orchester Efringen-Kirchen	<a href="http://www.dhv-dreilaenderecke.de/vereine/ho_efringen-kirchen.html">www.dhv-dreilaenderecke.de/vereine/ho_efringen-kirchen.html</a>
Ischteiner Guggemusik 1959	<a href="http://www.ischteiner-gugge.de">www.ischteiner-gugge.de</a>
Kirchenchor Istein	
Männerchor Huttingen	Vereinstätigkeit ruht, Verein besteht aber noch
Musikverein Efringen-Kirchen	<a href="http://www.musikverein-efringen-kirchen.de">www.musikverein-efringen-kirchen.de</a>
Jugendorchester Efringen-Kirchen	<a href="http://www.musikverein-efringen-kirchen.de">www.musikverein-efringen-kirchen.de</a>
Förderverein des Musikvereins Efringen-Kirchen	<a href="http://www.musikverein-efringen-kirchen.de">www.musikverein-efringen-kirchen.de</a>
Musikverein Egringen	<a href="http://www.musikverein-efringen.de">www.musikverein-efringen.de</a>
Musikverein Rheinlust Istein	<a href="http://www.musikverein-istein.de">www.musikverein-istein.de</a>





© photl.com

© Regine Schoettl / Fotolia

## BASELBLICK das Gasthaus „auf der Britsche“

Genießen Sie die Ruhe und Schönheit der Umgebung bei einer Wanderpause oder Ihrer Familienfeier in unserem Haus.

- Wintergarten für 60 Personen
- große Gartenwirtschaft · Raucherraum
- Kinderspielplatz · EC-Karten akzeptiert (Maestro)
- warme Küche von 12.00 – 14.15 Uhr und 17.00 – 21.15 Uhr
- Montag & Dienstag Ruhetag



Gasthaus BASELBLICK · Familie Harry Krebs · Britschen 7  
79588 Efringen-Kirchen · Tel. 07628 339 · [www.baselblick.de](http://www.baselblick.de)

## Weinbauregion Efringen-Kirchen

Weinbau hat in Deutschland eine lange Tradition. Bereits die Kelten tranken selbst erzeugten Wein. Ob sie die Kultivierung und Veredelungen zu Weintrauben bereits beherrschten, ist allerdings bis heute nicht eindeutig geklärt. Der landwirtschaftliche Weinbau begann in Deutschland im ersten Jahrhundert.

Efringen-Kirchen und der Wein sind untrennbar miteinander verbunden. Der Ort liegt im Weinbaugebiet Baden, welches das südlichste und gleichzeitig das drittgrößte Weinbaugebiet Deutschlands ist. Die wichtigste Rebsorte Badens ist der Spätburgunder.

Weinreben prägen die Landschaft in und um Efringen-Kirchen, die Anbaugebiete schaffen Arbeitsplätze und die Weinernte bereichert nicht nur den Veranstaltungskalender der Gemeinde. Sowohl Einheimische als auch Feriengäste freuen sich jedes Jahr auf Weinproben, Weinfeste und allerhand edle Tropfen.

## WEINGUT

*Brenneisen*



MARKGRÄFLERLAND

**Dirk Brenneisen**  
Winzermeister  
Am Weiler Weg 2 · D-79588 Egringen  
Tel.: 07628/800987  
Fax: 07628/941798  
E-Mail: [dirk.brenneisen@web.de](mailto:dirk.brenneisen@web.de)  
[www.weingut-brenneisen.de](http://www.weingut-brenneisen.de)

## EGRINGEN

DAS LEBEN IST ZU KURZ,  
UM SCHLECHTEN WEIN ZU TRINKEN.

JOHANN WOLFGANG VON GOETHE

## Weingut Kaufmann



**Der ökologische Anbau** ist für uns die optimale Möglichkeit die Rebe nicht mehr als Monokultur sondern im Ökosystem Weinberg zu pflegen und dadurch besondere Qualitäten zu erzeugen. Testen Sie unsere Weine.



**Weingut Günter Kaufmann**  
Baslerstraße 46 · 79588 Efringen-Kirchen  
Tel./Fax: 07628/2256  
Ferienwohnungen  
[weingut.kaufmann@web.de](mailto:weingut.kaufmann@web.de)  
[www.bioweingut-kaufmann.de](http://www.bioweingut-kaufmann.de)

## WEINGUT HUCK-WAGNER



WEIN · SEKT · EDELBRÄNDE

Engetalstraße 31 · 79588 Efringen-Kirchen  
Telefon: 07628 / 1462 · Telefax: 07628 / 800319 · Mobil: 0174 / 6909122  
E-Mail: [huck-wagner@gmx.de](mailto:huck-wagner@gmx.de)



© Iso K / Fotolia

© Kathrin39 / Fotolia

### Kultur

Böllerschützen Blansingen

Bulldogfreunde Wämlinge

Chlotze-Horni Istein 1977

[www.chlotze-horni.de](http://www.chlotze-horni.de)

Förderkreis Museum in der Alten Schule

[www.foerderkreis-museum.de](http://www.foerderkreis-museum.de)

Isteiner Kulturstiftung 2000

Landfrauen Blansingen

[www.landfrauen-bezirk-loerrach.de/index.php/blansingen](http://www.landfrauen-bezirk-loerrach.de/index.php/blansingen)

Landfrauen Egringen

[www.landfrauen-egringen.de.vu/home.html](http://www.landfrauen-egringen.de.vu/home.html)

Landjugend Egringen

[www.landjugend-egringen.de](http://www.landjugend-egringen.de)

Läufelberg Häxe Egringen 2001

[www.laeufelberg-haexe.de](http://www.laeufelberg-haexe.de)

Narrenzunft Isteiner Drübel

[www.isteiner-druebel.de](http://www.isteiner-druebel.de)

Trachten- und Volkstanzgruppe Egringen

[www.tanzen-egringen.de](http://www.tanzen-egringen.de)

Verein zur Förderung des Brauchtums

Winzerfestgemeinschaft

[www.winzerfest-efringen-kirchen.de](http://www.winzerfest-efringen-kirchen.de)

### Sport

Angelverein Istein, Huttingen, Kleinkems

[www.boemmail.de/home.htm](http://www.boemmail.de/home.htm)

Billardclub Dreiländereck

[www.bc-dreilaendereck.de](http://www.bc-dreilaendereck.de)

Fußballclub Huttingen 1920

[www.fc-huttingen.de](http://www.fc-huttingen.de)

Förderverein FC Huttingen 1996

[www.fc-huttingen.de](http://www.fc-huttingen.de)

Förderverein FC Huttingen zur Unterhaltung der sportlichen Anlagen des FCH

[www.fc-huttingen.de](http://www.fc-huttingen.de)

Judo-Club Efringen-Kirchen

[www.jc-efringen-kirchen.de](http://www.jc-efringen-kirchen.de)

Motorsportclub Blansingen

[www.msc-rebland-hertingen.de](http://www.msc-rebland-hertingen.de)

Reit- und Fahrverein Dreiland

[www.rfv-dreiland.de](http://www.rfv-dreiland.de)

Reit- und Fahrverein Efringen-Kirchen

[www.pferdesport-suedbaden.de/index.php/vereine-oberrhein/215-reit-und-fahrverein-efringen-kirchen-ev](http://www.pferdesport-suedbaden.de/index.php/vereine-oberrhein/215-reit-und-fahrverein-efringen-kirchen-ev)

Schützenverein Efringen-Kirchen

[www.sv-efringen-kirchen.de](http://www.sv-efringen-kirchen.de)

Schützenverein Egringen

[www.sv-egringen.de](http://www.sv-egringen.de)

Förderverein des Schützenvereins Egringen

[www.sv-egringen.de](http://www.sv-egringen.de)

Schützenverein Welmlingen



Sportclub Kleinkems	<a href="http://www.sc-kleinkems.de">www.sc-kleinkems.de</a>
Förderverein SC Kleinkems	<a href="http://www.sc-kleinkems.de">www.sc-kleinkems.de</a>
Sportverein Istein	<a href="http://www.sv-istein.de">www.sv-istein.de</a>
Förderverein SV Istein	<a href="http://www.sv-istein.de">www.sv-istein.de</a>
Förderverein Turnen SV Istein 1993	<a href="http://www.sv-istein.de/turnen">www.sv-istein.de/turnen</a>
Turn- und Sportverein Efringen-Kirchen	<a href="http://www.tus-efringen-kirchen.de">www.tus-efringen-kirchen.de</a>
Förderverein des TUS Efringen-Kirchen	<a href="http://www.tus-efringen-kirchen.de">www.tus-efringen-kirchen.de</a>
Volleyballgemeinschaft Efringen-Kirchen	<a href="http://www.vbg-efringen-kirchen.de">www.vbg-efringen-kirchen.de</a>
Wandergruppe Kleinkems	<a href="http://www.wandergruppe-kleinkems.de">www.wandergruppe-kleinkems.de</a>
<b>Sonstiges und Soziales</b>	
Briefmarkenclub Istein	
CVJM Efringen-Kirchen	<a href="http://www.cvjmbaden.de/website/de/cb/vereine/regionen/markgraeflerland">www.cvjmbaden.de/website/de/cb/vereine/regionen/markgraeflerland</a>
Förderverein Caritas und Soziales St. Michael	<a href="http://www.seelsorgeeinheit-kandern-istein.de/Mi_Aktu.htm">www.seelsorgeeinheit-kandern-istein.de/Mi_Aktu.htm</a>
Förderverein Kindergarten der Freunde	wird zukünftig Förderverein Kinderhaus, näheres noch nicht bekannt
Förderverein Lokale Agenda 21 Efringen-Kirchen	<a href="http://www.la21-efringen-kirchen.de">www.la21-efringen-kirchen.de</a>
Förderverein Seniorenförderung	
Frauenkreis Wintersweiler	
Freundeskreis des Schulzentrums	<a href="http://www.freundeskreis-ghrs.de">www.freundeskreis-ghrs.de</a>
Gewerbeverein Efringen-Kirchen	<a href="http://www.gewerbeverein-efringen-kirchen.de">www.gewerbeverein-efringen-kirchen.de</a>
Ökumenischer Seniorenclub Istein	<a href="http://www.seelsorgeeinheit-kandern-istein.de">www.seelsorgeeinheit-kandern-istein.de</a>
Senioren Blansingen	
VDK Ortsverband Efringen-Kirchen	<a href="http://www.vdk.de">www.vdk.de</a>
Zeitbank plus Efringen-Kirchen	<a href="http://www.zb.zeitbankplus.net/website.php?seite=Start&amp;mdtg=zb-vg001&amp;mdt=Efringen-Kirchen">www.zb.zeitbankplus.net/website.php?seite=Start&amp;mdtg=zb-vg001&amp;mdt=Efringen-Kirchen</a>
<b>Natur und Tiere</b>	
Markgräfler Imkerverein	<a href="http://www.badische-imker.de">www.badische-imker.de</a>
Natur- und Vogelfreunde Efringen-Kirchen	<a href="http://www.nuvf.de">www.nuvf.de</a>
Verein für Deutsche Schäferhunde Blansingen	<a href="http://www.svogblansingen.de">www.svogblansingen.de</a>



© Digitalpress / Fotolia

© Kzenon / Fotolia

### Parteien

Bündnis 90/Die Grünen	<a href="http://www.gruene-loerrach.de/gruene-vor-ort/ortsverbaende/ortsverband-efringen-kirchen/">www.gruene-loerrach.de/gruene-vor-ort/ortsverbaende/ortsverband-efringen-kirchen/</a>
CDU-Ortsverein Efringen-Kirchen	<a href="http://www.cdu-efringen-kirchen.de">www.cdu-efringen-kirchen.de</a>
CDU-Senioren Efringen-Kirchen	<a href="http://www.cdu-kv-loerrach.de">www.cdu-kv-loerrach.de</a>
FDP-Ortsverein Efringen-Kirchen	<a href="http://www.fdp-loerrach.de/ortsverbaende/efringen-kirchen.html">www.fdp-loerrach.de/ortsverbaende/efringen-kirchen.html</a>
SPD-Ortsverein Efringen-Kirchen	<a href="http://www.spd-efringen-kirchen.de">www.spd-efringen-kirchen.de</a>

### Gemeindebüchereien

#### Mediathek

Im Rathaus Efringen-Kirchen  
Hauptstraße 26  
Telefon: 806-60  
E-Mail: [mediathek@efringenkirchen.de](mailto:mediathek@efringenkirchen.de)



#### • Öffnungszeiten

Montag: geschlossen  
Dienstag: 14:00 – 18:00 Uhr  
Mittwoch: 09:00 – 13:00 Uhr  
Donnerstag: 14:00 – 19:00 Uhr  
Freitag: 09:00 – 13:00 Uhr und 14:00 – 18:00 Uhr  
Samstag: 10:00 – 13:00 Uhr

#### Bücherei Egringen

Im Rathaus Egringen  
Kanderner Straße 24  
• **Öffnungszeiten**  
Donnerstag: 19:00 – 20:00 Uhr

#### Bücherei Istein

Im Rathaus Istein  
Neue Straße 65  
• **Öffnungszeiten**  
Dienstag: 17:30 – 19:00 Uhr

### Kammerkonzerte

Organisatoren:  
Walter Kösters (li.) und Eckhard Lenzing  
Telefon: 940782 (Walter Kösters)  
Telefon: 940512 (Eckhard Lenzing)  
E-Mail: [kammerkonzerte-efr.k@web.de](mailto:kammerkonzerte-efr.k@web.de)  
[www.kammerkonzerte-efringen-kirchen.de](http://www.kammerkonzerte-efringen-kirchen.de)



Museum „Alte Schule“ Efringen-Kirchen

### Museum

Museumsleiterin: Dr. Maren Siegmann  
Nikolaus-Däublin-Weg 2  
Telefon: 8205  
E-Mail: [museum@efringen-kirchen.de](mailto:museum@efringen-kirchen.de)  
• **Öffnungszeiten**  
Mittwoch und Sonntag: 14:00 – 17:00 Uhr



## Wirtschaftsstandort mit hervorragender Infrastruktur

Die Gemeinde Efringen-Kirchen investiert seit Jahren in die Entwicklung und Erweiterung von Gewerbeflächen. Hierbei steht nicht nur die Ansiedlung neuer Firmen im Mittelpunkt, sondern es soll bereits ortsansässigen Firmen die Möglichkeit zum Ausbau und zur Weiterentwicklung ihrer Standorte gegeben werden. Damit werden Arbeitsplätze erhalten, aber auch neu geschaffen.

Insbesondere die Stärkung mittelständischer Unternehmen ist ein Ziel der Gewerbepolitik, um eine Abhängigkeit von nur einer oder wenigen großen Firmen bei Arbeitsplätzen und Gewerbesteuererinnahmen zu vermeiden. Ebenso wichtig ist die Ansiedlung verschiedener Branchen. In der Gemeinde sind in den letzten Jahren zwei neue Gewerbegebiete entstanden.

Gegenüber dem Gebiet „Martelacker“ wurden im Gewerbegebiet „Schlöttle“, ebenfalls direkt an der Bundesstraße 3 gelegen, bereits mehrere Fachmärkte angesiedelt. Damit wurde die Grundversorgung weiter ausgebaut. Für die weiteren Flächen gibt es mehrere Bewerber. In das Gewerbegebiet miteinbezogen wurde eine Halle (sog. Tübbinghalle), die ursprünglich im Rahmen

der Baustelle für den Ausbau des Katzenbergtunnels der Deutschen Bahn genutzt wurde.

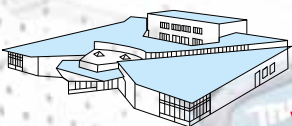
Weitere Gewerbeflächen stehen im Gebiet „Vollenburg“ in Kleinkems in unmittelbarer Nähe zur Autobahnanschlussstelle der A5 zur Verfügung. Dort hat die Gemeinde durch den Erwerb und Abriss eines alten Zementwerks Platz für neue Gewerbeansiedlungen geschaffen.

Abgesehen vom Erhalt und der Schaffung von Arbeitsplätzen in der Gemeinde und dem Ausbau der Grundversorgung hat die Gemeinde durch viele Investitionen die Kinderbetreuung vom Krippenplatz bis zum Ende des Besuchs der Grundschule erheblich ausgebaut und damit ein sehr gutes Umfeld für junge Familien geschaffen.

Weiterhin hat die Gemeinde bereits hohe Beträge in die Verlegung von Leerrohren für den Ausbau der Breitbandverkabelung investiert und besitzt damit eine Vorreiterrolle in diesem Bereich innerhalb des Landkreises Lörach. Hiervon profitieren nicht nur private Nutzer, sondern insbesondere gewerbliche Kunden.

# Schachenmeier <sup>GmbH</sup>

## Werkzeuge - Maschinen - Befestigungstechnik



### Elektrowerkzeuge und Zubehör

- Reparaturservice
- Ersatzteilbestellung

**Und nach getaner Arbeit... - Grillen mit Outdoorchef -**  
Barbecue-Profis grillen, kochen, braten und backen mit Gas oder Holzkohle

### Werkzeuge

- Werkstatteinrichtungen
- Schärfdienst
- Arbeitsbekleidung
- Ladungssicherung
- Arbeitsschutz

### Farben

- und Zubehör
- Farbmischanlage mit über 50.000 Farben sofort zum Mitnehmen

### Eisenwaren

- Befestigungstechnik
- Beschläge
- Holzverbinder
- Schließanlagen
- Briefkasten-Anlagen
- Schlüsseldienst
- lose Eisenwaren
- Gabionen und Zäune

## Ihr Partner für

Im Martelacker 8 • 79588 Efringen-Kirchen  
Tel. +49 (0) 76 28 -12 06 • Fax +49 (0) 76 28 - 82 16  
[www.schachenmeier.de](http://www.schachenmeier.de) • [info@schachenmeier.de](mailto:info@schachenmeier.de)



Öffnungszeiten Mo. bis Fr. 08:30 - 12:30 Uhr und 14:00 - 18:30 Uhr, Samstag 08:30 - 12:30 Uhr



© myul/Thinkstock



© Jeanette Dietl / Fotolia



Gehrenweg 13  
 D-79588 Efringen-Kirchen  
 Telefon: +49 (0)7628 94 22 10  
 Telefax: +49 (0)7628 94 22 12



## Industriervertretung

Zerspanung & Energie  
 Photovoltaik & Wärmepumpen

Karl Rühl  
 Dichleweg 18  
 79588 Efringen-Kirchen

Telefon: 07628 / 9602  
 Mobil: 0171 / 2058104  
 info@IVZE.de | www.IVZE.de

Efringen-Kirchen ist zudem in Verkehrsfragen sehr gut erschlossen. Die Gemeinde besitzt in Efringen-Kirchen, Istein und Kleinkems drei Bahnhalte, von denen der Bahnhofsbereich Efringen-Kirchen gerade erst umgebaut und modernisiert wurde. Für die Zukunft wird zusammen mit den anderen Gemeinden der Rheinstalstrecke ein 30-Minuten-Takt im Regionalverkehr angestrebt.

Die Gemeinde hat einen Autobahnanschluss an die A5 und wird von der Bundesstraße 3 sowie der Landesstraße 137 durchzogen.

Derzeit strebt die Gemeinde die Einrichtung einer Gemeindebuslinie an, die die Anbindung der Ortsteile an den Zentralort erheblich stärken wird.



Bahnhof

## Rathberger

METALL IN PERFEKTION

CNC-Blecbearbeitung  
 Lasertechnik



VISIONEN UMSETZEN

Metалldach | Metallfassade  
 Baublechnerei



→ CNC-Blecbearbeitung | Lasertechnik  
 → Metалldach | Metallfassade | Baublechnerei

**Rathberger GmbH**  
 Beim Breitenstein 25  
 D-79588 Efringen-Kirchen  
 Telefon +49 (0)76 28 918 33-0  
 Telefax +49 (0)76 28 918 33-25

[info@rathberger-blech.de](mailto:info@rathberger-blech.de)  
[www.rathberger-blech.de](http://www.rathberger-blech.de)



© Rido / Fotolia

© Angelika Benčin / Fotolia

## Banken und Sparkassen

### Sparkasse Markgräflerland

#### Geschäftsstelle Efringen-Kirchen

Hauptstraße 32  
79588 Efringen-Kirchen  
Telefon: 07621 976-0

• **Öffnungszeiten:**

Montag – Freitag	08:30 – 12:15 Uhr
Montag und Donnerstag	14:00 – 18:00 Uhr
Dienstag und Freitag	14:00 – 16:30 Uhr

### Volksbank Dreiländereck

#### Filiale Efringen-Kirchen

Hauptstraße 21  
79588 Efringen-Kirchen  
Telefon: 07621 172-0

• **Öffnungszeiten:**

Montag – Freitag	08:30 – 12:30 Uhr
Montag und Donnerstag	14:00 – 18:00 Uhr
Dienstag und Freitag	14:00 – 16:00 Uhr



© Pavel Losevsky / Fotolia



# Sparkasse Markgräflerland: Wir bieten Service und Qualität in allen Finanzfragen.



## Ihr Team in Efringen-Kirchen:

Sandra Löfflad, Laura Stöcklin, Vanessa Ganahl, Thorsten Rabus, Petra Borkowski, Doris Krumm-Schwarz, Julia Baumann, Alexandra Zibret (v.l.n.r.).

Wir sind gerne für Sie da!

Zuverlässig. Kompetent. Freundlich.

## Geschäftsstelle Efringen-Kirchen

Hauptstraße 32

79588 Efringen-Kirchen

## Öffnungszeiten:

Mo. - Fr. 8.30 - 12.15 Uhr

Mo. und Do. 14.00 - 18.00 Uhr

Di. und Fr. 14.00 - 16.30 Uhr

## Ausstattung:

Euro und CHF Geldautomaten

Kontoauszugsdrucker

Überweisungsterminal



Gewerbegebiet Efringen-Kirchen



Gewerbegebiet Efringen-Kirchen

# Branchenverzeichnis

Liebe Leserinnen, liebe Leser! Als wertvolle Orientierungshilfe finden Sie hier eine Auflistung leistungsfähiger Betriebe aus Handel, Gewerbe und Industrie. Die alphabetische Anordnung ermöglicht Ihnen ein schnelles Auffinden der gewünschten Branche.

Alle diese Betriebe haben die kostenlose Verteilung Ihrer Broschüre ermöglicht. Weitere Informationen finden Sie im Internet unter [www.total-lokal.de](http://www.total-lokal.de).

Apotheke	26	Marmorwerk	4
Aushub	17	Metall	37
Autosattlerei	17	Metzgereien	3, 6
Bank	39	Nutzfahrzeuge	17
Bauunternehmen	6	Parkett	10
Blumen	6, 17	Pflasterbau	13
Brandschutz	19	Reisebüro	6
Elektrotechnik	3	Restaurant	31
Energie	37	Sanitär	8, 17
Energieunternehmen	U4	Schreinereien	6, 17
Fensterbau	17	Seniorenzentrum	24
Finanzdienstleistung	39	Solartechnik	17
Gartenbau	8, 13	Sozialstation	25
Gärtnerei	17	Steuerberaterin	37
Granitwerk	4	Stickereien	12
Heizung	8, 17	Stuckateur	17
Holzbau	6	Transport	17
Innenausbau	6	Veranstaltungstechnik	17
Kalkwerk	U2, U3	Versicherungen	8
Küchen	4	Wärmedämmsysteme	17
Landschaftsbau	8	Weingut	31
Maler	15	Werkzeuge	36
Malerbetrieb	6		

U = Umschlagseite



**Herausgeber:**  
mediaprint infoverlag gmbh  
Lechstr. 2, 86415 Mering  
Registergericht Augsburg, HRB 10852  
USt-IdNr.: DE 811190608  
**Geschäftsführung:**  
Ulf Stornebel,  
Dr. Otto W. Drosihn  
Tel.: 08233 384-0  
Fax: 08233 384-247  
info@mediaprint.info



**in Zusammenarbeit mit:**  
Gemeinde Efringen-Kirchen  
Hauptstr. 26, 79588 Efringen-Kirchen

**Redaktion:**  
Verantwortlich für den redaktionellen Inhalt:  
Gemeinde Efringen-Kirchen, Hauptstr. 26, 79588 Efringen-Kirchen  
Text Seite 32: mediaprint infoverlag gmbh

Verantwortlich für den Anzeigenteil: mediaprint infoverlag gmbh – Goran Petrasevic

**Angaben nach Art. 8 Abs. 3 BayPrG:** Alleinige Gesellschafterin der mediaprint infoverlag gmbh ist die Media-Print Group GmbH, Paderborn

**Quellennachweis für Fotos/Abbildungen:**  
Gemeinde Efringen-Kirchen  
Netzplan Seite 29: ©Regio Verkehrsverbund Lörrach GmbH  
Weitere Quellenangaben sind an den jeweiligen Fotos vermerkt.

79588050 / 1. Auflage / 2015

**Druck:**  
Mundschek Druck + Medien  
J. u. M. Radlbeck GbR  
Mundschekstraße 5  
06889 Lutherstadt Wittenberg

**Papier:**  
Umschlag: 250 g Bilderdruck, dispersionslackiert  
Inhalt: 115 g, weiß, matt, chlor- und säurefrei

Titel, Umschlaggestaltung sowie Art und Anordnung des Inhalts sind zugunsten des jeweiligen Inhabers dieser Rechte urheberrechtlich geschützt. Nachdruck und Übersetzungen in Print und Online sind – auch auszugsweise – nicht gestattet.

# Lhoist | Kalkwerk Istein: Multitalent Kalk

Wussten Sie, dass Sie Kalk jederzeit und bei fast allem, was Sie tun, vorfinden? Statistisch gesehen verbraucht jeder Bundesbürger rund 2 Tonnen ungebraute und ca. 90 Kilo gebrannte Kalk- und Dolomiterzeugnisse pro Jahr.

Kalkstein und Kalk werden eingesetzt in der Eisen- und Stahlindustrie, aber auch in der chemischen Industrie, im Umweltschutz und in der Bauwirtschaft. Bereits vor ca. 14.000 Jahren kannten die Menschen Kalk als Baustoff. Mit der Zeit wurden immer neue Einsatzbereiche entdeckt. Und die Reise ist noch nicht beendet.

Heute findet sich Kalk z. B. auch in der Herstellung von Arzneimitteln, Zahncreme und Kosmetika, Farben und Lacken, Waschmittel- und Glasherstellung wieder. Im Bereich

Umweltschutz wird Kalk in der Luftreinhaltung, der Trinkwasseraufbereitung und der Abwasserbehandlung eingesetzt. Aber auch in der Land- und Forstwirtschaft werden auf natürliche Weise Böden wieder nährstoffreich und gesund.

Mit dieser Vielzahl von Anwendungen gilt Kalk als Allrounder und ist ein Produkt, auf das wir in unserem Alltag als auch in der Industrie nicht verzichten können.

Kontakt:

**Lhoist Western Europe**  
Rheinkalk GmbH  
Werk Istein  
Am Kehrenweg 10  
79588 Efringen-Kirchen  
Tel.: +49 7628 26-0  
[www.lhoist.de](http://www.lhoist.de)



# 100%

Strom aus Wasserkraft

# 100%

klimaneutrales Gas



**Grüne Energie** aus einer Hand,  
in der **Region** zu Hause.



Mehr über uns und unsere  
Produkte finden Sie unter  
[www.naturenergie.de](http://www.naturenergie.de)



**NaturEnergie**

von Energiedienst